

# GARMIN<sup>®</sup>

## PANOPTIX™ LIVESCOPE™

### LVS12

## UPUTE ZA INSTALACIJU

### Važne sigurnosne informacije

#### ⚠ UPOZORENJE

U kutiji plotera potražite list *Važni podaci o sigurnosti i proizvodu* koji sadrži upozorenja i druge važne informacije.

Vi ste odgovorni za sigurno i oprezno upravljanje plovilom. Sonar je alat koji vam daje informacije o vodi pod plovilom. No on vas ne oslobađa odgovornosti da promatrate vodu oko plovila dok navigirate.

#### ⚠ OPREZ

Ako ovu opremu ne instalirate i održavate u skladu s ovim uputama, može doći do štete ili ozljeda.

Tijekom bušenja, rezanja ili brušenja uvijek nosite zaštitne naočale, štitnike za uši i masku protiv prašine.

#### OBAVIJEST

Pri bušenju ili rezanju uvijek provjerite što se nalazi s druge strane površine.

Radi najboljih mogućih performansi i izbjegavanja oštećenja plovila, Garmin® uređaj montirajte u skladu s ovim uputama.

Prije montaže pročitajte sve upute za montažu. Ako se tijekom montaže pojave problemi, dodatne informacije potražite na web-mjestu [support.garmin.com](http://support.garmin.com).

### Registriranje uređaja

Pomozite nam da vam ponudimo bolju uslugu ispunjavanjem online registracije. Pospremite originalni račun ili fotokopiju na sigurno mjesto.

1 Posjetite [my.garmin.com/registration](http://my.garmin.com/registration).

2 Prijavite se u svoj Garmin račun.

### Nadogradnja softvera

Nakon montiranja ovog uređaja potrebno je nadograditi softver.

Ako vaš Garmin ploter sadrži Wi-Fi® tehnologiju, softver nadogradite pomoću aplikacije ActiveCaptain™ na kompatibilnom Android™ ili Apple® uređaju. Ako ploter ne sadrži Wi-Fi tehnologiju, softver je potrebno nadograditi pomoću memorijske kartice i Windows® računala.

Dodatne informacije potražite na web-mjestu [support.garmin.com](http://support.garmin.com).

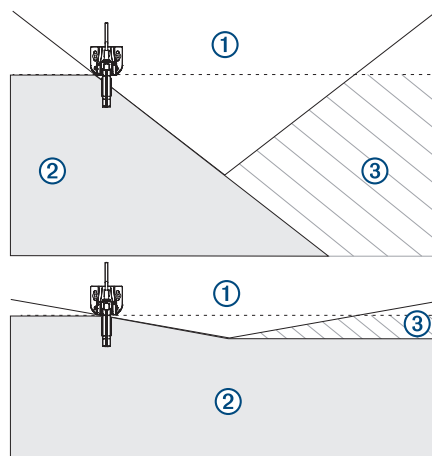
### Potrebni alati

- Bušilica
- Svrdla veličine 4 mm (<sup>5</sup>/<sub>32</sub> in) i 3,2 mm (<sup>1</sup>/<sub>8</sub> in)
- Traka za maskiranje
- Križni odvijač broj 2
- Brodsko brtvilo
- Nastavak za bušilicu za izrezivanje otvora promjera 32 mm (1 <sup>1</sup>/<sub>4</sub> in) (nije obavezno)
- Vezice za kabele (nije obavezno)

### Preporuke za montažu

- Sondu nemojte montirati u putanji propelera.

- Sondu je na vanjskom motoru potrebno montirati na strani na kojoj se propeler okreće prema dolje, to je obično s desne strane.
- Sondu montirajte na mjesto gdje se neće oštetiti tijekom ulaska plovila u vodu, prijevoza kopnom ili skladištenja.
- Nemojte montirati sondu iza rebara, upornica, dodataka, otvora za uvod ili izbacivanje vode, sonde za montiranje kroz trup ili bilo čega što bi moglo proizvoditi mjehuriće i uzrokovati turbulenciju vode. Turbulentna voda može ometati snop sonara.
- Sondu montirajte što bliže središnjoj liniji plovila.
- Ako je sonda montirana dalje od sredine krmenog zrcala, veći kut trupa može dovesti do toga da trup plovila ① ometa snop sonara ② te može uzrokovati nedosljedno otkrivanje na suprotnoj strani plovila ③. Sonda je prikazana sa stražnje strane.



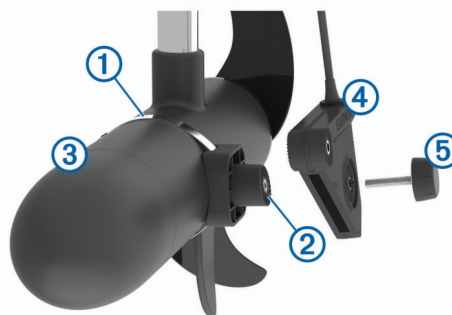
- Na plovilima s dva motora, ako je moguće, sondu montirajte između motora.
- Ako je potrebno produljivanje kabela, možete priključiti dodatni produžni kabel koji možete kupiti na adresi [buy.garmin.com](http://buy.garmin.com) ili od zastupnika tvrtke Garmin.

### Montaža sonde na nosač za vanbrodski motor

#### OBAVIJEST

Kabel sonde potrebno je pričvrstiti za osovinu ili neko drugo sigurno mjesto nakon montaže. Oštećenje žica ili izolacije kabela može uzrokovati kvar sonde.

- 1 Stezaljku za crijevo ① provucite kroz prorez na nosaču vanbrodskog motora ② dok s obje strane nosača ne dobijete jednake duljine.



- 2 Učvrstite stezaljku za crijevo oko vanbrodskog motora ③.
- 3 Poravnajte vrh sonde ④ tako da bude usporedno s vrhom nosača.
- 4 Sondu pričvrstite na nosač pomoću kotačića ⑤.

- 5 Vežicama kabela (nisu priložene) pričvrstite kabel sonde za osovину ili neko drugo sigurno mjesto.
- 6 Pridržavajući se ovih mjera opreza provucite kabel sonde do plotera.
  - Nemojte postavljati kabel uz električne žice ili druge izvore električnih smetnji.
  - Kabel trebate provući tako da ne dođe do prignječenja kada se vanbrodski motor otpušta i sprema.

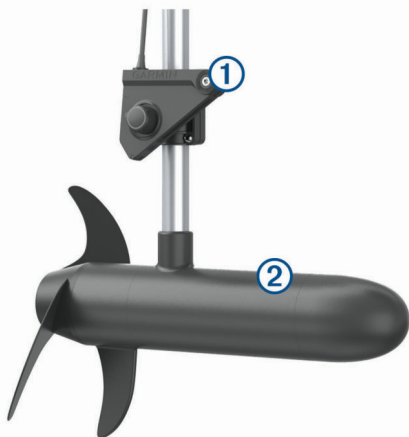
## Montaža sonde na osovину vanbrodskog motora

### Orijentacija nosača osovine za vanbrodski motor

Nosač za vanbrodski motor sadrži kut od 8 stupnjeva za smanjenje smetnji koje vanbrodski motor stvara za zraku sonde. Nosač trebate usmjeriti tako da uži dio kuta bude okrenut prema vrhu prilikom montiranja nosača.



Dio sonde na kojem se nalazi kut ① treba biti okrenut prema prednjoj strani vanbrodskog motora ②.



## Montaža sonde na nosač na osovину vanbrodskog motora

### OBAVIJEST

Kabel sonde potrebno je pričvrstiti za osovину ili neko drugo sigurno mjesto nakon montaže. Oštećenje žice ili izolacije kabela može uzrokovati kvar sonde.

Sondu je potrebno montirati što dalje od motora.

- 1 Podesite položaj nosača osovine vanbrodskog motora (*Orijentacija nosača osovine za vanbrodski motor, stranica 2*).
- 2 Pomoću M6 vijaka ① pričvrstite zakrivljeni nosač osovine vanbrodskog motora ② na kutni nosač osovine vanbrodskog motora ③.

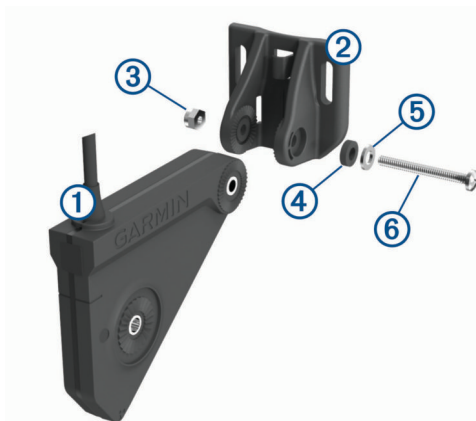


- 3 Sondu ④ pričvrstite na nosač pomoću kotačića ⑤.
- 4 Vežicama kabela (nisu priložene) pričvrstite kabel sonde za osovину ili neko drugo sigurno mjesto.
- 5 Pridržavajući se ovih mjera opreza provucite kabel sonde do plotera.
  - Nemojte postavljati kabel uz električne žice ili druge izvore električnih smetnji.
  - Kabel trebate provući tako da ne dođe do prignječenja kada se vanbrodski motor otpušta i sprema.

## Montaža sonde na krmeno zrcalo

### Sastavljanje pribora za montažu na krmenom zrcalu

Pričvrstite sondu ① na nosač za montažu na krmeno zrcalo ② pomoću šesterokutnog vijka ③, gumenog podloška ④, plosnatog podloška ⑤ i vijka ⑥.

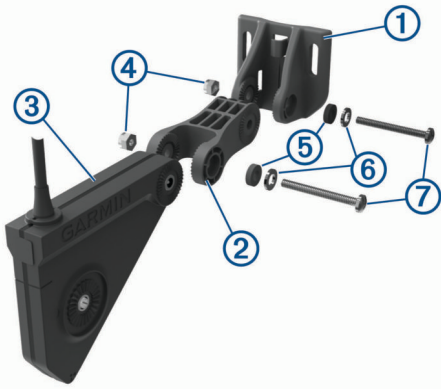


### Sastavljanje pribora za montažu na krmenom zrcalu s produžetkom

Možete dodati nosač s produžetkom kako bi se sonda mogla protegnuti van površine trupa na plovilima s dubokim V trupom. Time se sonda proteže ispod vode, a da se u vodu ne uranja nosač i da se nosač ne mora montirati preblizu rubu plovila. Nosač s produžetkom nije potreban za sve načine montiranja.



Pričvrstite nosač za montažu na krmeno zrcalo ① na produžetak ② i zatim pričvrstite produžetak sonde ③ pomoću šesterokutnih matica ④, gumenih podložaka ⑤, plosnatih podložaka ⑥ i vijaka ⑦.

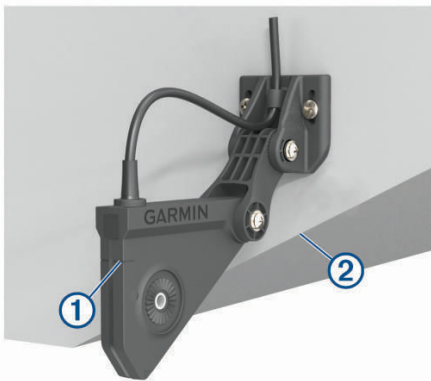


## Postavljanje pribora za montažu na krmenom zrcalu

### OBAVIJEST

Ako nosač na stakloplastiku montirate pomoću vijaka, preporučuje se korištenje nastavka za bušenje kojim se gornji dio rupe proširuje radi upuštanja glave vijka samo do gornjeg sloja gelcoata. Time se sprječavaju napukline u sloju gelcoata prilikom pritezanja vijaka.

- 1 Kako biste osigurali ispravno poravnanje pod vodom, krmeno zrcalo postavite tako da linija na sondi ① bude u ravni s dnom krmenog zrcala ②.



- 2 Koristeći nosač krmenog zrcala kao šablonu, označite mjesta probnih otvora.
- 3 Oko svrdla od 4 mm ( $\frac{5}{32}$  in) omotajte samoljepivu traku na 19 mm ( $\frac{3}{4}$  in) od vrha svrdla kako biste izbjegli preduboko bušenje probnih otvora.
- 4 Ako nosač montirate na stakloplastiku, iznad lokacije probnog otvora za bušenje postavite samoljepljivu traku kako biste smanjili napukline u sloju gelcoata.
- 5 Pomoću svrdla od 4 mm ( $\frac{5}{32}$  in) na označenim lokacijama izbušite probne otvore duboke približno 19 mm ( $\frac{3}{4}$  in).
- 6 Na vijke od 20 mm nanosite brtvilo za plovila.
- 7 Pričvrstite nosač sonde na krmeno zrcalo koristeći tri vijka od 20 mm.
- 8 Provedite kabel ispod kuke na nosaču krmenog zrcala.



- 9 Ako kabel trebate provesti kroz krmeno zrcalo, odaberite i označite lokaciju probnog otvora na sigurnoj udaljenosti od vodene površine.
- 10 Ako ste označili probni otvor u koraku 8, pomoću nastavka za bušilicu za izrezivanje otvora od 32 mm (1  $\frac{1}{4}$  in.) probušite otvor kroz krmeno zrcalo.
- 11 Provedite kabel sonde do plotera:
  - Ako kabel provodite kroz otvor, uvedite ga kroz otvor probušen u koraku 9.
  - Ako kabel ne provodite kroz otvor, provedite ga iznad i preko vrha krmenog zrcala.

Izbjegavajte postavljanje kabela uz električne žice ili druge izvore električnih smetnji.

## Kalibracija kompasa

Prije kalibracije kompasa sonda mora biti montirana na osovini dovoljno daleko od vanbrodskog motora da se izbjegne magnetska interferencija i potrebno ju je otpustiti u vodu. Kalibracija mora biti dovoljno kvalitetna da se omogući rad ugrađenog kompasa.

**NAPOMENA:** Za korištenje kompasa, sondu je potrebno montirati na krmeno zrcalo ili osovinu vanbrodskog motora. Kompas možda neće raditi ako sondu montirate na motor.

**NAPOMENA:** Za najbolje rezultate preporučuje se upotreba senzora smjera kao što je SteadyCast™ senzor smjera. Senzor smjera prikazuje smjer u kojem sonda pokazuje u odnosu na plovilo.

Prije kalibracije možete početi okretati plovilo, ali tijekom kalibracije je potrebno potpuno okrenuti plovilo 1,5 put.

- 1 Na primjenjivom prikazu sonara odaberite **MENU > Postavke sonara > Instalacija**.
- 2 Po potrebi odaberite **Koristi AHRS** kako biste uključili AHRS senzor.
- 3 Odaberite **Kalibracija kompasa**.
- 4 Slijedite upute na zaslonu.

## Održavanje

### Čišćenje sonde

Na uređaju se može brzo nakupiti vegetacija i tako smanjiti performanse uređaja.

- 1 Očistite vegetaciju mekom krpom i blagim deterdžentom.
- 2 Obrišite uređaj suhom krpom.

## Specifikacije

### Specifikacije za Panoptix LiveScope LVS12

Dimenzije (D x Š x V)	113 x 92 x 23 mm (4,45 x 3,6 x 0,91 in)
Težina (samo sonda)	500 g (1,1 lbs)

Frekvencije	Od 530 do 1,1 MHz
Radna temperatura	Od 0° do 40°C (od 32° do 104°F)
Temperatura za skladištenje	Od -40 ° do 85 °C (od -40 ° do 185 °F)
Maksimalna dubina/udaljenost*	61 m (200 ft)
Polje prikaza	Sprijeđa prema natrag: dva sektora od 30 stupnjeva Bočno: 20 stupnjeva

\*Ovisno o salinitetu vode, vrsti dna i drugim uvjetima u vodi.

### Licenca za softver otvorenog koda

Za prikaz licenci za softver otvorenog koda za ovaj proizvod idite na web-mjesto [developer.garmin.com/open-source/linux/](http://developer.garmin.com/open-source/linux/).

© 2018 Garmin Ltd. ili njezine podružnice

Garmin® i logotip Garmin trgovački su znakovi tvrtke Garmin Ltd. ili njezinih podružnica, registrirani u SAD-u i drugim državama. ActiveCaptain™, LiveScope™, Panoptix™, i SteadyCast™ trgovački su znakovi tvrtke Garmin Ltd. ili njezinih podružnica. Ovi trgovački znakovi ne smiju se koristiti bez izričitog dopuštenja tvrtke Garmin.

Android™ je zaštitni znak tvrtke Google Inc. Apple® je zaštitni znak tvrtke Apple Inc i registriran je u SAD-u i ostalim državama. Wi-Fi® registrirani je trgovački znak tvrtke Wi-Fi Alliance Corporation. Windows® zaštićen je trgovački znak tvrtke Microsoft Corporation u SAD-u i drugim državama. Ostali trgovački znakovi i trgovački nazivi pripadaju svojim vlasnicima.

