

# DESCENT™ T1

---

Korisnički priručnik

© 2020 Garmin Ltd. ili njezine podružnice

Sva prava pridržana. Sukladno zakonima o zaštiti autorskih prava, ovaj priručnik se ne smije kopirati, u cijelosti niti djelomično, bez prethodnog pismenog odobrenja tvrtke Garmin. Garmin pridržava pravo izmjene ili poboljšanja svojih proizvoda te izmjene sadržaja ovog priručnika, bez obaveze da obavijesti bilo koju osobu ili organizaciju o tim izmjenama ili poboljšanjima. Posjetite [www.garmin.com](http://www.garmin.com) gdje ćete pronaći posljednje nadogradnje i dodatne podatke o korištenju ovog proizvoda.

Garmin®, logotip Garmin i ANT® trgovački su znakovi tvrtke Garmin Ltd. ili njezinih podružnica, registrirani u SAD-u i drugim državama. Descent™, Garmin Dive™, Garmin Express™ i Subwave™ trgovački su znakovi tvrtke Garmin Ltd. ili njezinih podružnica. Ovi trgovački znakovi ne smiju se koristiti bez izričitog dopuštenja tvrtke Garmin. Ostali trgovački znakovi i trgovački nazivi pripadaju svojim vlasnicima.

# Sadržaj

<b>Uvod</b> .....	<b>1</b>	Prilagođavanje postavke napajanja odašiljača.....	14
<b>Montaža i postavljanje</b> .....	<b>1</b>	Baterija odašiljača brzo se prazni.....	15
Savjeti za položaj odašiljača.....	2	Moj odašiljač proizvodi zvuk tijekom ronjenja.....	15
Montaža odašiljača na regulator spremnika.....	3	<b>Indeks</b> .....	<b>16</b>
Montaža odašiljača na produžetak visokotlačnog crijeva.....	4		
Uparivanje odašiljača s kompatibilnim Descent ronilačkim računalom.....	6		
Postavke odašiljača.....	6		
Odabir uparenih odašiljača koji će se prikazati na zaslonima s podacima o ronjenju.....	7		
Odabir metrike za stopu potrošnje plina.....	7		
Uključivanje odašiljača u izračun potrošnje pline.....	7		
Dodavanje zaslona s podacima odašiljača u način rada za ronjenje.....	7		
<b>Ronjenje</b> .....	<b>7</b>		
Upozorenja za ronjenje.....	8		
Pokretanje ronjenja na uparenom Descent ronilačkom računalu.....	9		
Pregledavanje zaslona s podacima odašiljača.....	10		
Upozorenja odašiljača.....	11		
Omogućivanje upozorenja za izgubljeni odašiljač.....	11		
<b>Informacije o uređaju</b> .....	<b>12</b>		
Zamjena baterije na uređaju Descent T1.....	12		
Postupanje s uređajem.....	12		
Čišćenje odašiljača.....	13		
Specifikacije.....	13		
Dodatne informacije.....	13		
<b>Rješavanje problema</b> .....	<b>14</b>		
Nadogradnja softvera odašiljača s pomoću ronilačkog računala Descent.....	14		
Pod vodom se gubi veza između odašiljača i sata.....	14		



# Uvod

## UPOZORENJE

U kutiji proizvoda potražite list *Važni podaci o sigurnosti i proizvodu* koji sadrži upozorenja i druge važne informacije o proizvodu.

---

## Montaža i postavljanje

### OPREZ

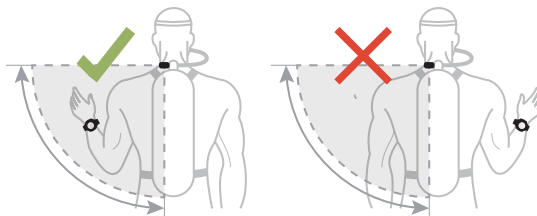
Kako biste osigurali ispravno postavljanje uređaja i najbolje performanse, preporučujemo da prvu montažu i postavljanje dovršite u trgovini ronilačkom opremom. Morate potpuno testirati montažu odašiljača iznad i ispod vode prije nego što ga upotrijebite tijekom ronjenja.

---

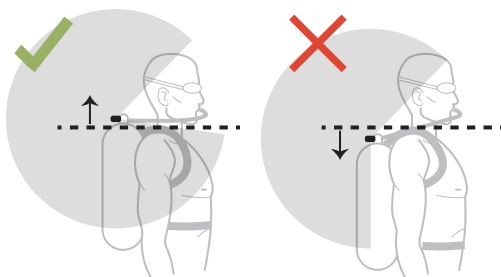
## Savjeti za položaj odašiljača

Odašiljač bežičnim putem komunicira s vašim kompatibilnim ronilačkim računalom. Na površini upotrebljava ANT<sup>®</sup> tehnologiju. Pod vodom se služi signalom sonara. Vaše tijelo, ronilačko odijelo i ronilačka oprema mogu ometati signal, osobito pod vodom. Svi odašiljači u vašoj skupini trebali bi biti pozicionirani u liniji bez prepreka u odnosu na ronilačko računalo. Slijedite ove savjete za pomoć u sprečavanju blokiranja signala tijelom ili opremom.

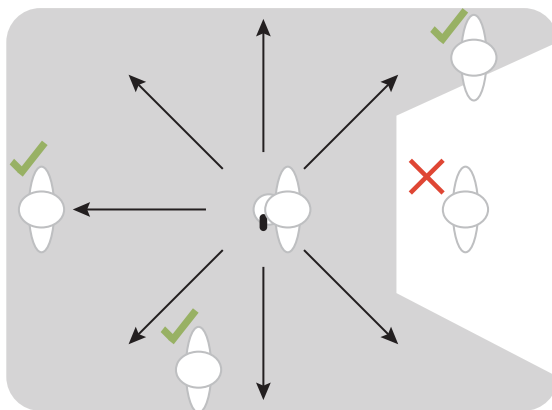
- Trebate montirati odašiljač barem 7 cm (3 in) dalje od tijela.
- Trebate montirati odašiljač na istu stranu spremnika poput zapešća na kojem nosite ronilačko računalo. Primjerice, ako ronilačko računalo nosite na lijevom zapešću, trebali biste postaviti odašiljač na lijevu stranu regulatora spremnika.



- Za najbolji prijam trebate nositi spremnik visoko postavljen na leđima. To omogućuje liniju bez prepreka preko vaših ramena za odašiljač.



- Ako spremnik nosite okrenut s regulatorom na dnu, možete premjestiti odašiljač s pomoću visokotlačnog crijeva kako bi imao dostupnu liniju bez prepreka preko vaših ramena.
- Ako izgubite signal odašiljača, trebate pomicati ruku dok se signal ne vrati.
- Ako izgubite signal drugog ronioca, trebate promijeniti položaj tijela dok se signal ne vrati. Ako se vaše tijelo nalazi između ronilačkog računala i drugog ronioca, može ometati signal odašiljača tog ronioca.



## Montaža odašiljača na regulator spremnika

### ⚠ UPOZORENJE

Uvijek upotrijebite prethodno postavljeni prigušivač protoka kada upotrebljavate odašiljač pričvršćen izravno na regulator. Uvijek upotrijebite isporučeni razvodni element za zrak kada povezujete odašiljač s produžetkom visokotlačnog crijeva (*Montaža odašiljača na produžetak visokotlačnog crijeva, stranica 4*). Upotreba odašiljača bez prigušivača protoka ili razvodnog elementa za zrak može uzrokovati teške ozljede ili smrt zbog pogreške u tlaku zraka.

Prije montaže odašiljača na regulator spremnika trebali biste pročitati savjete o položaju odašiljača i odabrati položaj priključka koji omogućuje najbolji pogled na ronilačko računalo.

Za postavljanje odašiljača bit će vam potreban ključ veličine 16 mm ( $\frac{5}{8}$  in).

Odašiljač se povezuje s visokotlačnim izlaznim priključkom regulatora prve faze.

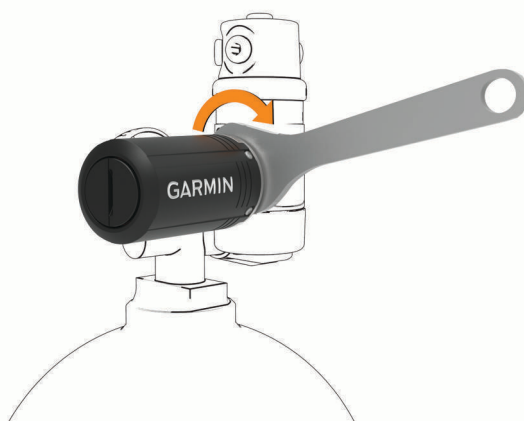
- 1 Provjerite je li regulator rastlačen i odspojen s ronilačke boce.
- 2 Uklonite čep s visokotlačnog izlaznog priključka regulatora prve faze.
- 3 Provjerite je li prigušivač protoka umetnut u odašiljač.
- 4 Zategnite odašiljač na visokotlačni izlazni priključak dok ne osjetite otpor.



### ⚠ UPOZORENJE

Provjerite stvara li montirani odašiljač fizičke smetnje za crijeva ili druge dijelove spremnika.

- 5 Zategnite odašiljač s pomoću ključa veličine 16 mm ( $\frac{5}{8}$  in).



### OBAVIJEST

Nemojte zategnuti prejako kako ne biste uzrokovali oštećenje ili kvar odašiljača. Nemojte zatezati ili otpuštati odašiljač s pomoću kućišta odašiljača.

Nemojte hvatati regulator ili odašiljač za pomicanje, nošenje ili podešavanje spremnika.

## Montaža odašiljača na produžetak visokotlačnog crijeva

### ⚠ UPOZORENJE

Uvijek upotrijebite prethodno postavljeni prigušivač protoka kada upotrebljavate odašiljač pričvršćen izravno na regulator (*Montaža odašiljača na regulator spremnika, stranica 3*). Uvijek upotrijebite isporučeni razvodni element za zrak kada povezujete odašiljač s produžetkom visokotlačnog crijeva. Upotreba odašiljača bez prigušivača protoka ili razvodnog elementa za zrak može uzrokovati teške ozljede ili smrt zbog pogreške u tlaku zraka.

Prije montaže odašiljača na produžetak visokotlačnog crijeva s certifikatom za standard EN 250:2014 trebali biste pročitati savjete o položaju odašiljača i odabrati položaj koji omogućuje najbolji pogled na ronilačko računalo.

Za montažu odašiljača potrebna su vam dva ključa veličine 16 mm ( $\frac{5}{8}$  in) i mali ravni odvijač ili plosnata kliješta.

Odašiljač se može povezati s produžetkom visokotlačnog crijeva iz visokotlačnog izlaznog priključka regulatora prve faze.

1 S pomoću odvijača ili kliješta oprezno uklonite prigušivač protoka ① s odašiljača.



### OBAVIJEST

Budite oprezni prilikom uklanjanja prigušivača protoka kako biste izbjegli oštećenje uređaja.

2 Umetnite veći kraj razvodnog elementa za zrak ② u odašiljač.



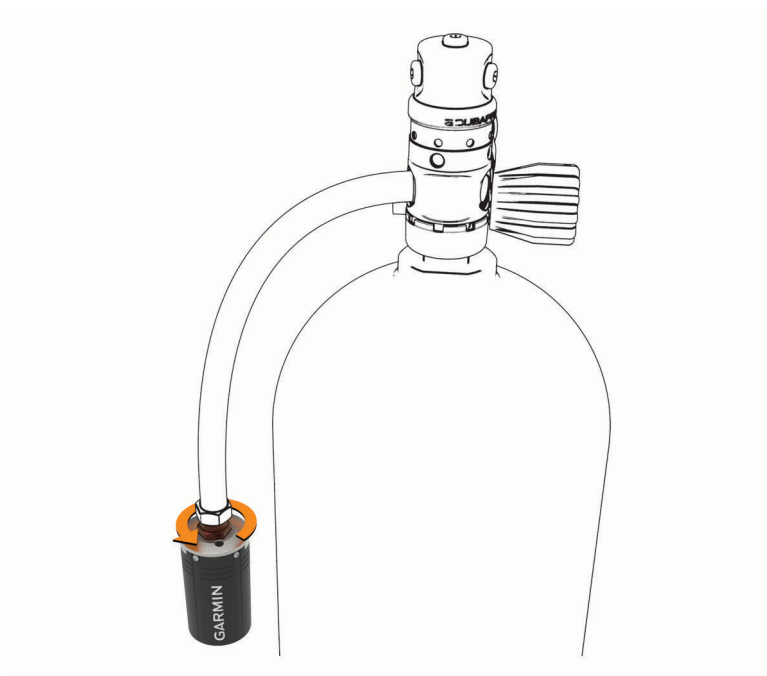
3 Provjerite je li regulator rastlačen i odspojen s ronilačke boce.

4 Uklonite čep s visokotlačnog izlaznog priključka regulatora prve faze.

5 Povežite produžetak visokotlačnog crijeva s visokotlačnim izlaznim priključkom regulatora prve faze.

6 Pričvrstite odašiljač na produžetak visokotlačnog crijeva dok ne osjetite otpor.





#### **⚠ UPOZORENJE**

Provjerite stvar li montirani odašiljač fizičke smetnje za crijeva ili druge dijelove spremnika.

- 7 Zategnite odašiljač s pomoću dva ključa veličine 16 mm ( $\frac{5}{8}$  in), tako da jedan ključ postavite na odašiljač, a drugi na priključak crijeva.



#### **OBAVIJEST**

Nemojte zategnuti prejako kako ne biste uzrokovali oštećenje ili kvar odašiljača. Nemojte zatezati ili otpuštati odašiljač s pomoću kućišta odašiljača.

Nemojte hvatati regulator ili odašiljač za pomicanje, nošenje ili podešavanje spremnika.

- 8 Uvjerite se da je spoj odašiljača i priključka crijeva siguran prije upotrebe uređaja. Morate ukloniti razvodni element za zrak i ponovno postaviti prigušivač protoka prije montaže odašiljača na regulator spremnika.

## Uparivanje odašiljača s kompatibilnim Descent ronilačkim računalom

Morate imati spremnik pod tlakom i regulator da biste uparili odašiljač.

Descent T1 može prenositi podatke o tlaku zraka na kompatibilno Descent ronilačko računalo. Više informacija o kompatibilnim modelima ronilačkog računala potražite na stranici Descent T1 proizvoda na mrežnom mjestu [garmin.com](http://garmin.com).

Prije prve upotrebe odašiljača morate ga upariti s ronilačkim računalom. Kada se izvadi iz kutije, odašiljač je u načinu rada niske razine napajanja. Morate ga aktivirati iz načina rada niske razine napajanja da biste dovršili postupak uparivanja.

**NAPOMENA:** Ako je odašiljač isporučen s ronilačkim računalom, već su upareni.

1 Postavite odašiljač na regulator prve faze (*Montaža odašiljača na regulator spremnika, stranica 3*).

2 Postupno otvarajte ventil spremnika da biste stlačili regulator prve faze.

Kada odašiljač otkrije tlak, budi se iz načina rada niske razine napajanja. Odašiljač reproducira ton kada se budi iz načina rada niske razine napajanja i spreman je za uparivanje.

3 Na kompatibilnom Descent ronilačkom računalu pritisnite i držite **MENU** i odaberite **Postavke ronjenja > Zračna integracija > Odašiljači > Dodaj novo**.

Ronilačko računalo pokreće pretraživanje i prikazuje popis odašiljača u blizini.

4 Odaberite ID odašiljača koji želite upariti s popisa odašiljača.

ID odašiljača otisnut je na kućištu.

Kada je postupak uparivanja dovršen, na zaslonu ronilačkog računala pojavljuje se poruka **Povezano**. Odašiljač pokreće slanje podataka o tlaku spremnika i spreman je za upotrebu tijekom ronjenja. Idući put kada su odašiljač i ronilačko računalo uključeni i unutar bežičnog dometa, automatski se povezuju kada pokrenete ronjenje.

Ako ronite u skupini, možete upariti do 5 Descent T1 odašiljača s ronilačkim računalom.

### Postavke odašiljača

Možete prilagoditi postavke uparenih odašiljača prije ronjenja.

Na uparenom Descent ronilačkom računalu pritisnite i držite **MENU**, odaberite **Postavke ronjenja > Zračna integracija > Odašiljači** i odaberite odašiljač.

**Status:** Omogućuje povezivanje s odašiljačem i prikazuje trenutni status veze.

**Identifikacija:** Reproducira ton na odabranom uparenom odašiljaču. To vam pomaže u identifikaciji odašiljača bez potrebe za gledanjem ID-a odašiljača otisnutog na njegovom kućištu.

**Jedinice:** Postavlja jedinice tlaka za spremnik. Uređaj postavlja zadanu vrijednost na psi ako je postavka dubine u stopama, a traka ako je postavka dubine u metrima.

**Radni tlak:** Postavlja tlak spremnika u punom stanju. Ova se vrijednost upotrebljava za određivanje gornje granice mjerača tlaka i za izračun respiratornog minutnog volumena (RMV-a) za spremnike s psi jedinicama.

**Rezervni tlak:** Postavlja vrijednosti praga za upozorenja o rezervnom i kritičnom tlaku koja će se pojaviti na ronilačkom računalu.

**Obujam:** Omogućuje vam unos zračnog volumena spremnika. Možete upotrijebiti opciju Ponovno postavi volumen ako premjestite odašiljač na spremnik druge veličine.

**NAPOMENA:** Ova je vrijednost potrebna za izračun volumetrijske potrošnje površinskog zraka (SAC-a) i respiratornog minutnog volumena (RMV-a) (*Odabir metrike za stopu potrošnje plina, stranica 7*).

**SAC/RMV/ATR:** Omogućuje da odašiljač bude uključen u procjene volumetrijske potrošnje površinskog zraka (SAC-a), respiratornog minutnog volumena (RVM-a) i preostalog vremena dostupnog zraka (ATR-a) (*Uključivanje odašiljača u izračun potrošnje pline, stranica 7*).

**Postavljanje snage emitiranja:** Omogućuje prilagođavanje postavke napajanja ako odašiljač pod vodom gubi vezu s uparenim ronilačkim računalom.

**O uređaju:** Prikazuje ID odašiljača, verziju softvera i status baterije.

**Naziv:** Omogućuje unos prepoznatljivog naziva odašiljača.

**Ukloni:** Omogućuje uklanjanje uparenog odašiljača.

## Terminologija ronjenja

**Preostalo vrijeme dostupnog zraka (ATR):** Vrijeme koje možete provesti na trenutačnoj dubini dok izron brzinom od 9 m/min (30 ft/min) ne bi rezultirao izronom na površinu s rezervnim tlakom.

**Potrošnja površinskog zraka na temelju tlaka (PSAC):** Promjena tlaka tijekom vremena, normalizirana na 1 ATM.

**Respiratorni minutni volumen (RMV):** Promjena u volumenu plina pri ambijentalnom tlaku tijekom vremena.

**Volumetrijska potrošnja površinskog zraka (SAC):** Promjena volumena plina tijekom vremena, normalizirana na 1 ATM.

## Odabir uparenih odašiljača koji će se prikazati na zaslonima s podacima o ronjenju

Na zaslonu s primarnim podacima o ronjenju na raspolaganju vam je brz pregled dva uparena odašiljača. Možete prilagoditi uparene odašiljače koji će se prikazati na zaslonu. Zadano se prikazuju prvi i drugi upareni odašiljač.

- 1 Na uparenom ronilačkom računalu Descent pritisnite i držite **MENU**.
- 2 Odaberite **Postavke ronjenja > Zračna integracija > Postavljanje zaslona**.
- 3 Odaberite polje koje želite prilagoditi.
- 4 Odaberite upareni odašiljač.

## Odabir metrike za stopu potrošnje plina

- 1 Na uparenom ronilačkom računalu Descent pritisnite i držite **MENU**.
- 2 Odaberite **Postavke ronjenja > Zračna integracija > Postavljanje zaslona > Stopa potrošnje plina**.
- 3 Odaberite opciju.

**NAPOMENA:** Ronilačko računalo može procijeniti volumetrijsku potrošnju površinskog zraka (SAC) ili respiratorni minutni volumen (RMV) samo ako je volumen zraka u spremniku unijet u ronilačko računalo ([Postavke odašiljača, stranica 6](#)). Ronilačko računalo može procijeniti potrošnju površinskog zraka na temelju tlaka (PSAC) sa ili bez volumena zraka u spremniku.

## Uključivanje odašiljača u izračun potrošnje pline

Potrošnja plina i preostalo vrijeme dostupnog zraka izračunavaju se s pomoću tlaka spremnika uključenih odašiljača. Zadano je uključen prvi odašiljač koji uparite s kompatibilnim ronilačkim računalom. U izračun potrošnje plina možete uključiti dodatne uparene odašiljače.

- 1 Na uparenom ronilačkom računalu Descent pritisnite i držite **MENU**.
- 2 Odaberite **Postavke ronjenja > Zračna integracija > Odašiljači**.
- 3 Odaberite upareni odašiljač.
- 4 Odaberite prekidač **SAC/RMV/ATR** kako biste odašiljač uključili u izračun potrošnje plina.
- 5 Po potrebi ponovite korake od 2 do 4 kako biste u izračun potrošnje plina uključili dodatne uparene odašiljače.

## Dodavanje zaslona s podacima odašiljača u način rada za ronjenje

Slijedu zaslona s podacima možete dodati zaslon s podacima odašiljača u načinu rada za ronjenje.

- 1 Na uparenom ronilačkom računalu Descent pritisnite i držite **MENU**.
- 2 Odaberite **Aktivnosti i aplikacije**.
- 3 Odaberite način rada za ronjenje i odaberite njegove postavke.
- 4 Odaberite **Zaslone s podacima > Dodaj novo > Odašiljači**.

# Ronjenje

Možete upotrijebiti kompatibilno Descent ronilačko računalo upareno s Descent T1 odašiljačem za pokretanje aktivnosti ronjenja. Dodatne pojedinosti potražite u korisničkom priručniku za seriju *Descent*.

## Upozorenja za ronjenje

### UPOZORENJE

- Ovaj uređaj namijenjen je samo za certificirane ronioce.
- Ovaj uređaj ne smije se koristiti kao jedini izvor informacija o tlaku. Uvijek upotrebljavajte pomoćne instrumente, uključujući mjerač dubine, podvodni mjerač tlaka i brojač vremena ili sat.
- Pobrinite se da u potpunosti razumijete način upotrebe, prikaze i ograničenja uređaja. Ako imate pitanja o ovom priručniku ili uređaju, obavezno razriješite nedosljednosti ili nedoumice prije ronjenja s uređajem. Imajte na umu da ste sami odgovorni za vlastitu sigurnost.
- Ronilačko računalo može izračunati stopu potrošnje površinskog zraka (SAC) i preostalo vrijeme dostupnog zraka (ATR). Ti su izračuni procjena i ne smijete se oslanjati na njih kao jedini izvor informacija.
- Provedite sigurnosne provjere prije ronjenja, poput provjere ispravnosti rada i postavki uređaja, provjere rada zaslona, napunjenosti baterije, pritiska u spremniku i provjere mjehurića radi provjere ima li curenja u cijevima.
- Ako se na ronilačkom računalu pojavi upozorenje o tlaku spremnika ili upozorenje o bateriji, odmah prekinite ronjenje i vratite se na površinu na siguran način. Zanemarivanje alarma može dovesti do ozbiljne ozljede ili smrti.
- Iz sigurnosnih razlika nikad ne biste smjeli roniti sami. Ronite s partnerom. Također trebate ostati s drugim ljudima duže vrijeme nakon ronjenja jer aktivnosti na površini mogu dogoditi ili izazvati potencijalni početak dekompresijske bolesti.
- Ovaj uređaj nije namijenjen za komercijalne ili profesionalne aktivnosti ronjenja. Služi samo u rekreacijske svrhe. Komercijalne ili profesionalne aktivnosti ronjenja mogu izložiti korisnika izrazitim dubinama ili uvjetima koji povećavaju rizik od dekompresijske bolesti.
- Odašiljač nije proizvod očišćen za kisik. Nemojte upotrebljavati odašiljač sa smjesom s više od 40 % kisika.

## Pokretanje ronjenja na uparenom Descent ronilačkom računalu

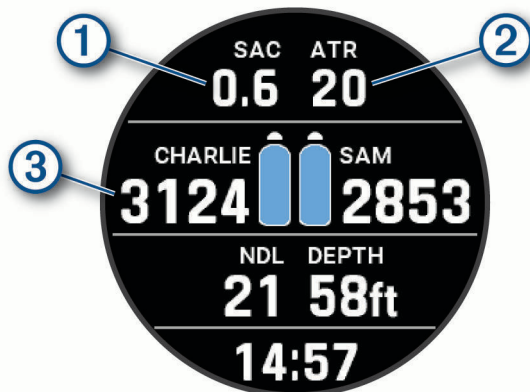
- 1 Na uparenom Descent ronilačkom računalu pritisnite **START** na zaslonu sata.
- 2 Odaberite način rada za ronjenje.  
Dodatne informacije o podržanim načinima rada za ronjenje potražite u korisničkom priručniku Descent ronilačkog računala.
- 3 Pritisnite **START** dok se ne pojavi primarni zaslon s podacima o ronjenju.  
Primarni zaslon s podacima o ronjenju prikazuje do dva uparena odašiljača ① (*Odabir uparenih odašiljača koji će se prikazati na zaslonima s podacima o ronjenju, stranica 7*).  
**NAPOMENA:** S pomoću ovog zaslona možete provjeriti jesu li upareni odašiljači povezani s ronilačkim računalom prije ronjenja.



- 4 Zaronite kako biste pokrenuli ronjenje.  
Mjerač vremena aktivnosti pokreće se automatski pri postizanju dubine od 1,2 m (4 ft).
- 5 Pritisnite **DOWN** za kretanje kroz dodatne zaslone s podacima.  
Pri povratku na površinu uređaj automatski završava i sprema ronjenje nakon jedne protekle minute (prema zadanoj postavci).  
Morate rastlačiti regulator kako biste vratili odašiljač u način rada niske razine napajanja.

## Pregledavanje zaslona s podacima odašiljača

- 1 Tijekom ronjenja pritisnite **DOWN** na uparenom Descent ronilačkom računalu za prikaz zaslona s podacima odašiljača.



Procjena potrošnje plina za odabrane odašiljače.

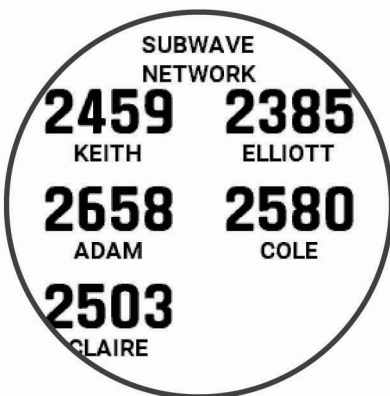
- 1 **NAPOMENA:** Možete prilagoditi odašiljače koji se upotrebljavaju za izračun plina (*Uključivanje odašiljača u izračun potrošnje pline, stranica 7*).

- 2 Procjena preostalog vremena dostupnog zraka (ATR) za odabrane odašiljače.

Vaš primarni i sekundarni odašiljač i njihove vrijednosti tlaka spremnika.

- 3 **NAPOMENA:** Možete prilagoditi koji će se odašiljači prikazati (*Odabir uparenih odašiljača koji će se prikazati na zaslonima s podacima o ronjenju, stranica 7*).

- 2 Na zaslonu s podacima odašiljača pritisnite **START** za prikaz dodatnih uparenih odašiljača na mreži.



## Upozorenja odašiljača

Poruka upozorenja	Uzrok	Radnja uređaja
Ništa	Upareno ronilačko računalo izgubilo je komunikaciju s odašiljačem tijekom 30 sekundi.	Vrijednost tlaka spremnika bljeska žutom bojom.
Tlak spremn. %1 je ispod rezerve.	Tlak spremnika je ispod razine rezervnog tlaka. "%1" se zamjenjuje nazivom odašiljača.	Vrijednost tlaka spremnika svijetli žuto. Upareno ronilačko računalo vibrira i reproducira zvuk upozorenja.
Tlak spremn. %1 kritično je nizak.	Tlak spremnika je ispod razine kritičnog tlaka. "%1" se zamjenjuje nazivom odašiljača.	Vrijednost tlaka spremnika bljeska crvenom bojom. Upareno ronilačko računalo vibrira i reproducira zvuk upozorenja.
%1 ima slabu bateriju.	Preostalo je manje od 20 sati ronjenja. "%1" se zamjenjuje nazivom odašiljača.	Kada je razina napunjenosti baterije kritično niska, uz naziv odašiljača bljeska poruka NISK.RAZ.BAT.. Upareno ronilačko računalo vibrira i reproducira zvuk upozorenja.
NEMA KOMUN.	Upareno ronilačko računalo izgubilo je komunikaciju s odašiljačem tijekom 60 sekundi.	Uz naziv odašiljača bljeska poruka NEMA KOMUN., vrijednost tlaka spremnika zamjenjuje se isprekidanim linijama i vrijednost tlaka spremnika bljeska crvenom bojom. Upareno ronilačko računalo vibrira i reproducira zvuk upozorenja ako su omogućena upozorenja o povezivanju.

### Omogućivanje upozorenja za izgubljeni odašiljač

Upareno ronilačko računalo može izgubiti komunikaciju s odašiljačem kada je odašiljač izvan raspona, kada vaše tijelo ili tijelo drugog ronioca blokira signal odašiljača i kada se isprazni baterija odašiljača. Možete omogućiti upozorenje koje vas obavještava kada upareno ronilačko računalo izgubi komunikaciju s odašiljačem na 60 sekundi.

- 1 Na uparenom ronilačkom računalu pritisnite i držite **MENU**.
- 2 Odaberite **Postavke ronjenja > Zračna integracija > Upozorenje o povezivanju**.

# Informacije o uređaju

## Zamjena baterije na uređaju Descent T1

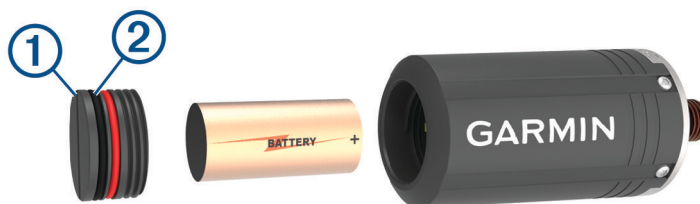
### OBAVIJEST

Zamjensku bateriju kupite isključivo kod kvalitetnog proizvođača ili poznatog dobavljača. Baterija slabe kvalitete može uzrokovati loše performanse uređaja i kraće trajanje baterije, posebno pri niskim temperaturama. Nemojte upotrebljavati punjive baterije. Punjive baterije mogu imati veći napon i mogu uzrokovati trajnu štetu na uređaju.

Za zamjenu baterije potrebna vam je kovanica ili ravni odvijač, nova 3 V CR123A litijaska baterija i vodonepropusno silikonsko mazivo. Možda će vam trebati dodatni poklopac za zamjensku bateriju.

Odašiljač se napaja 3 V CR123A litijaskom baterijom. Baterija je već umetnuta u tvornici. Morate pažljivo slijediti upute za zamjenu baterije kako biste očuvali vodonepropusnost odašiljača.

1 Umetnite kovanicu ili ravni odvijač u utor ①, i okrenite ulijevo kako biste skinuli poklopac za baterije.



2 Skinite poklopac za baterije i izvadite bateriju.

3 U odašiljač umetnite novu bateriju tako da pozitivan pol bude okrenut prema odašiljaču, a negativan prema vratašcima odjeljka za baterije.

4 Vizualno provjerite jesu li obje brtve ② čiste, neoštećene i sjede li do kraja u utorima.

Ako brtve izgledaju istrošeno ili oštećeno, možete kupiti komplet s poklopcem za zamjensku bateriju koji sadrži poklopac, brtve i silikonsko mazivo. Za kupovinu dodatne opreme posjetite stranicu proizvođača Descent T1 na web-mjestu [garmin.com](http://garmin.com).

5 Na obje brtve nanosite tanak sloj vodonepropusnog silikonskog maziva.

6 Stavite novi poklopac za bateriju u odašiljač i zategnite ga do kraja.

## Postupanje s uređajem

### OBAVIJEST

Nemojte hvatati regulator ili odašiljač za pomicanje, nošenje ili podešavanje spremnika zraka.

Nemojte vaditi sigurnosni čep na bazi odašiljača.

Uređaj nemojte čistiti oštrim predmetima.

Izbjegavajte kemijska sredstva za čišćenje, otapala i sredstva za tjeranje kukaca koja mogu oštetiti plastične komponente i površine.

Temeljito isperite uređaj slatkom vodom nakon izlaganja kloru, slanoj vodi, sredstvima za zaštitu od sunca, kozmetičkim proizvodima, alkoholu ili drugim snažnim kemikalijama. Dugotrajna izloženost tim tvarima može oštetiti kućište.

Izbjegavajte snažne udarce i grubo rukovanje jer to može skratiti vijek trajanja proizvoda.

Ne skladištite uređaj na mjestima na kojima bi moglo doći do trajne izloženosti ekstremnim temperaturama jer biste time mogli uzrokovati trajnu štetu.

Prestanite koristiti uređaj ako se ošteti ili se čuvao na temperaturi izvan navedenog raspona temperature za skladištenje.

Prestanite s upotrebom uređaja ako je u odjeljak za baterije dospjela voda. Čak i male količine vode mogu izazvati koroziju električnih kontakata.



## Čišćenje odašiljača

- 1 Nakon svakog ronjenja isperite odašiljač slatkom vodom kako biste uklonili sol i prljavštinu.
- 2 Odašiljač po potrebi očistite mekom krpom.

## Specifikacije

Baterija	3 V CR123A litijaska
Trajanje baterije	Do 100 h
Vrsta navoja	$7/16$ in (20 UNF)
Normalna radna temperatura	Od -20 do 60°C (od -4 do 140°F)
Radna temperatura pod vodom	Od 0 do 40°C (od 32 do 104°F)
Temperatura za skladištenje	Od -30 do 70°C (od -22 do 158°F)
Bežična frekvencija	2,4 GHz pri 0 dBm
Raspon prijena na površini (ANT bežična tehnologija)	Do 10 m (33 ft)
Raspon prijena pod vodom (sonar)	Do 10 m (33 ft)
Vodootpornost	11 ATM <sup>1</sup>
Nazivni tlak	300 bara (4351 psi)
Interval provjere	Provjerite jesu li dijelovi oštećeni prije svake upotrebe. Prema potrebi zamijenite dijelove. <sup>2</sup>

## Dodatne informacije

Dodatne informacije o ovom proizvodu potražite na web-mjestu tvrtke Garmin®.

- Dodatne priručnike, članke i nadogradnje softvera potražite na web-mjestu [support.garmin.com](https://support.garmin.com).
- Posjetite web-mjesto [buy.garmin.com](https://buy.garmin.com) ili se obratite zastupniku tvrtke Garmin i zatražite informacije o dodatnoj opremi i zamjenskim dijelovima.

<sup>1</sup> Uređaj može izdržati tlak istovjetan onome na dubini od 110 m. Dodatne informacije potražite na mrežnom mjestu [garmin.com/waterrating](https://garmin.com/waterrating).

<sup>2</sup> Osim uobičajenog trošenja uređaja, starost uređaja ne utječe na performanse.

# Rješavanje problema

## Nadogradnja softvera odašiljača s pomoću ronilačkog računala Descent

Ako želite nadograditi softver, najprije morate upariti svoj odašiljač Descent T1 s kompatibilnim ronilačkim računalom Descent.

1 Odaberite opciju za sinkronizaciju ronilačkog računala:

- Sinkronizirajte ronilačko računalo putem aplikacije Garmin Dive™.
- Povežite ronilačko računalo s računalom s pomoću USB kabela i sinkronizirajte ga putem aplikacije Garmin Express™.

Garmin Dive i Garmin Express automatski traže nadogradnju softvera. Kada sinkronizaciju izvršite uz Garmin Express, nadogradnja se odmah primjenjuje na ronilačko računalo. Kada sinkronizaciju izvršite uz Garmin Dive, od vas će se tražiti da nadogradnju primijenite kasnije.

2 Instalirajte odašiljač na regulator prve faze ([Montaža odašiljača na regulator spremnika, stranica 3](#)).

3 Postupno otvarajte ventil spremnika da biste stlačili regulator prve faze.

Kada odašiljač otkrije tlak, budi se iz načina rada niske razine napajanja i reproducira zvuk.

4 Na uparenom ronilačkom računalu Descent pritisnite i držite **MENU**, odaberite **Postavke ronjenja > Zračna integracija > Odašiljači** i odaberite odašiljač.

5 Pričekajte da se odašiljač poveže s vašim ronilačkim računalom.

Na zaslonu ronilačkog računala prikazuje se poruka **Povezano**.

6 Odaberite **Nadogradnja softvera**.

**NAPOMENA:** Do pojavljivanja ove opcije mogla bi proći minuta dok ronilačko računalo određuje verziju softvera odašiljača i status baterije.

7 Kada se to od vas zatraži, potvrdite ID odašiljača.

ID odašiljača otisnut je na kućištu.

8 Držite ronilačko računalo blizu odašiljača dok se nadogradnja softvera ne dovrši.

## Pod vodom se gubi veza između odašiljača i sata

Ako sat i odašiljač međusobno komuniciraju na površini, ali gube komunikaciju pod vodom, možete isprobati sljedeće savjete.

- Povećajte postavku napajanja odašiljača ([Prilagođavanje postavke napajanja odašiljača, stranica 14](#)).
- Odašiljač postavite na produžetak visokotlačnog crijeva kako ne bi bilo prepreka između odašiljača i sata ([Montaža odašiljača na produžetak visokotlačnog crijeva, stranica 4](#)).
- Slijedite savjete za položaj odašiljača kako biste izbjegli prepreke između sata i odašiljača ([Savjeti za položaj odašiljača, stranica 2](#)).

## Prilagođavanje postavke napajanja odašiljača

**NAPOMENA:** Povećavanjem postavke napajanja pojačava se glasnoća zvuka odašiljača i smanjuje se trajanje baterije.

1 Držite **MENU**.

2 Odaberite **Postavke ronjenja > Zračna integracija > Odašiljači**.

3 Odaberite upareni odašiljač.

4 Odaberite **Postavljanje snage emitiranja**.

5 Unesite ID odašiljača.

**NAPOMENA:** ID odašiljača otisnut je na kućištu.

6 Odaberite opciju.

## Baterija odašiljača brzo se prazni

Ako se baterija odašiljača prazni neočekivano brzo ([Specifikacije, stranica 13](#)), nakon ronjenja pazite da se odašiljač vrati u način rada sa smanjenom potrošnjom energije.

Kada se nakon ronjenja vratite na površinu, rastlačite regulator.

Montirani odašiljač nakon dvije minute prelazi u način rada sa smanjenom potrošnjom energije.

## Moj odašiljač proizvodi zvuk tijekom ronjenja

Odašiljač proizvodi zvuk prilikom prijenosa podataka putem sonarne mreže Subwave™ tijekom uobičajenog rada. Signali sonara primjetni su tijekom ronjenja, a s obzirom na to da zvuk bolje prolazi kroz vodu nego radijski valovi, sonarna mreža Subwave ima veći domet od tradicionalnih radijskih uređaja. Sonarna mreža Subwave koristi slabiji signal (1 W do 10 W) od tradicionalnih nautičkih sonara (približno 1000 W). Testiranje nije pokazalo nikakav poremećaj života morskih bića.

Kako biste smanjili razinu zvuka odašiljača, možete smanjiti postavku snage ([Prilagođavanje postavke napajanja odašiljača, stranica 14](#)).

# Indeks

## **B**

baterija **12**  
zamjena **12**

## **Č**

čišćenje uređaja **12**

## **D**

dodaci **13**

## **P**

podaci, zasloni **7, 10**  
postavke **6, 7, 11**  
postupanje s uređajem **13**

## **R**

rješavanje problema **11, 13–15**  
ronjenje **7, 9–11**

## **S**

specifikacije **13**

## **U**

umetanje **2–4**  
uparivanje **6**

## **Z**

zamjena baterije **12**



