

# GPSMAP® 64

## Korisnički priručnik



Sva prava pridržana. Sukladno zakonima o zaštiti autorskih prava, ovaj priručnik se ne smije kopirati, u cijelosti niti djelomično, bez prethodnog pismenog odobrenja tvrtke Garmin. Garmin pridržava pravo izmjene ili poboljšanja svojih proizvoda te izmjene sadržaja ovog priručnika, bez obaveze da obavijesti bilo koju osobu ili organizaciju o tim izmjenama ili poboljšanjima. Posjetite [www.garmin.com](http://www.garmin.com) gdje ćete pronaći posljednje nadogradnje i dodatne podatke o korištenju ovog proizvoda.

Garmin®, logotip Garmin, City Navigator® i GPSPMAP® trgovački su znakovi tvrtke Garmin Ltd. ili njezinih podružnica, registrirani u SAD-u i drugim državama. ANT+™, BaseCamp™, chirp™, Garmin Connect™, Garmin Express™, HomePort™ i tempe™ trgovački su znakovi tvrtke Garmin Ltd. ili njezinih podružnica. Ovi trgovački znakovi ne smiju se koristiti bez izričitog dopuštenja tvrtke Garmin.

Riječ i logotipi Bluetooth® u vlasništvu su tvrtke Bluetooth SIG, Inc. i svaka upotreba te riječi pod licencom je tvrtke Garmin. Mac® registrirani je trgovački znak tvrtke Apple Computer Inc. Windows® zaštićeni je trgovački znak tvrtke Microsoft Corporation u SAD-u i drugim državama. microSD™ i logotip microSDXC trgovački su znakovi tvrtke SD-3C, LLC. Ostali trgovački znakovi i trgovački nazivi pripadaju njihovim vlasnicima.

Ovaj proizvod ima certifikat ANT+™. Popis kompatibilnih proizvoda i aplikacija potražite na adresi [www.thisisant.com/directory](http://www.thisisant.com/directory).

# Sadržaj

<b>Uvod</b> .....	<b>1</b>	Postavke satelita.....	6
Pregled uređaja.....	1	Garmin avanture.....	6
Informacije o bateriji.....	1	Slanje datoteka na BaseCamp.....	6
Umetanje kompleta NiMH baterija.....	1	Stvaranje avanture.....	6
Punjenje kompleta baterija.....	1	Pokretanje avanture.....	6
Umetanje baterija.....	1	Daljinski upravljač VIRB™.....	6
Uključivanje uređaja.....	2	Prosjeck međutočke.....	6
Traženje satelitskih signala.....	2	Značajke vezane uz Bluetooth.....	6
Tipke.....	2	Uparivanje pametnog telefona s uređajem.....	6
<b>Međutočke, rute i trase</b> .....	<b>2</b>	Telefonske obavijesti.....	7
Međutočke.....	2	Dodatni alati glavnog izbornika.....	7
Stvaranje međutočke.....	2	<b>Prilagođavanje vašeg uređaja</b> .....	<b>7</b>
Projekcija putne točke.....	2	Prilagođavanje podatkovnih polja.....	7
Navigacija do međutočke.....	2	Podatkovna polja.....	7
Uređivanje međutočke.....	2	Postavke sustava.....	8
Brisanje međutočke.....	2	Postavke serijskog sučelja.....	8
Rute.....	2	Postavke zaslona.....	8
Stvaranje rute.....	2	Postavljanje tonova uređaja.....	9
Uređivanje naziva rute.....	2	Pomorske postavke.....	9
Uređivanje rute.....	2	Postavljanje pomorskih alarma.....	9
Pregled rute na karti.....	2	Ponovno postavljanje podataka.....	9
Brisanje rute.....	3	Promjena slijeda stranica.....	9
Navigacija spremljenom rutom.....	3	Dodavanje stranice.....	9
Pregled aktivne rute.....	3	Uklanjanje stranice.....	9
Zaustavljanje navigacije.....	3	Mijenjanje mjernih jedinica.....	9
Preokretanje rute.....	3	Postavke vremena.....	9
Trase.....	3	Postavljanje formata prikaza položaja.....	9
Postavke trasa.....	3	Postavke visinomjera.....	9
Prikaz trenutne trase.....	3	Postavke izrade rute.....	10
Spremanje trenutačne trase.....	3	Profil.....	10
Čišćenje trenutačne trase.....	3	Stvaranje prilagođenog profila.....	10
Brisanje trase.....	3	Uređivanje naziva profila.....	10
Navigacija po spremljenom tragu.....	3	Brisanje profila.....	10
Kupnja dodatnih karata.....	3	<b>Informacije o uređaju</b> .....	<b>10</b>
Traženje adrese.....	3	Specifikacije.....	10
<b>Upotreba glavnih stranica</b> .....	<b>3</b>	<b>Dodatak</b> .....	<b>10</b>
Otvaranje glavnog izbornika.....	3	Registriranje uređaja.....	10
Karta.....	3	Podrška i ažuriranja.....	10
Promjena orijentacije karte.....	3	Postavljanje Garmin Express.....	10
Mjerenje udaljenosti na karti.....	3	Prikaz informacija o uređaju.....	10
Postavke karte.....	3	Kontaktiranje službe za korisničku podršku tvrtke Garmin.....	10
Kompas.....	4	Isključivanje pozadinskog osvjetljenja.....	10
Kalibracija kompasa.....	4	Maksimiziranje vijeka trajanja baterije.....	10
Korištenje kompasa.....	4	Uključivanje načina rada za štednju baterije.....	10
Pokazivač kursa.....	4	Isključivanje GLONASS-a.....	10
Navigacija sa značajkom Sight 'N Go.....	4	Prilagođavanje svjetline pozadinskog osvjetljenja.....	11
Putno računalo.....	4	Prilagođavanje vremena isteka pozadinskog osvjetljenja.....	11
Opcije postavljanja putnog računala.....	4	O baterijama.....	11
Isctavanje nadmorske visine.....	4	Biranje vrste baterije.....	11
Postavke isctavanja nadmorske visine.....	4	Dugotrajna pohrana.....	11
Kalibracija barometarskog visinomjera.....	5	Dodatna oprema.....	11
Vraćanje zadanih postavki stranice.....	5	tempe™.....	11
<b>Značajke i postavke glavnog izbornika</b> .....	<b>5</b>	Korištenje neobaveznih dodataka za fitness.....	11
Geocachei.....	5	Savjeti za uparivanje dodataka ANT+ s uređajem Garmin.....	11
Preuzimanje geocachea.....	5	Upravljanje podacima.....	11
Kretanje prema geocacheu.....	5	Vrste datoteka.....	11
chirp™.....	5	Postavljanje memorijske kartice.....	11
Bežično slanje i primanje podataka.....	5	Priključivanje uređaja na računalo.....	11
Postavljanje alarma za blizinu.....	5	Prijenos datoteka na vaš uređaj.....	12
Odabir profila.....	5	Brisanje datoteka.....	12
Izračun površine.....	5	Iskopčavanje USB kabela.....	12
Izračun površine područja.....	5	Pričvrščivanje trake za zapešće.....	12
Stranica satelita.....	6	Pričvrščivanje karike.....	12
		Skidanje spojnice karike.....	12
		Postupanje s uređajem.....	12

Čišćenje uređaja .....	12
Rješavanje problema .....	12
Ponovno postavljanje uređaja .....	12
Vraćanje svih zadanih postavki .....	12
<b>Indeks .....</b>	<b>14</b>

# Uvod

## ⚠ UPOZORENJE

U kutiji proizvoda potražite list *Važni podaci o sigurnosti i proizvodu* koji sadrži upozorenja i druge važne informacije.

## Pregled uređaja



①	Interna GPS/GLONASS antena
②	Tipke
③	Tipka napajanja
④	Mini-USB priključak (ispod zaštitnog pokrova)
⑤	MCX priključak za GPS antenu (ispod zaštitnog pokrova)
⑥	microSD™ utor (ispod baterija)
⑦	Odjeljak za baterije
⑧	Poledina
⑨	D-prsten poklopca baterija

**NAPOMENA:** MCX priključak nalazi se samo na modelu GPSMAP 64s i GPSMAP 64st.

## Informacije o bateriji

### ⚠ UPOZORENJE

Raspon temperature za uređaj može biti veći od raspona radnih temperatura nekih baterija. Alkalne baterije mogu se raspuknuti na visokim temperaturama.

Baterije nemojte vaditi pomoću oštih predmeta.

### ⚠ OPREZ

Za ispravnu reciklažu baterija obratite se lokalnoj tvrtki za zbrinjavanje otpada.

### OBAVIJEST

Alkalne baterije smanjivanjem temperature gube značajnu količinu kapaciteta. Prilikom rukovanja uređajem na temperaturama ispod nišnice koristite litijske baterije.

## Umetanje kompleta NiMH baterija

Uređaj radi putem dodatnog kompleta NiMH baterija (kupuje se zasebno) ili dvije AA baterije (**Umetanje baterija**).

- 1 Okrenite D-prsten u smjeru obrnutom od kazaljke na satu i povucite prema gore kako biste skinuli poklopac.
- 2 Pronađite komplet baterija ①.



- 3 Umetnite baterije i pazite na polaritet.
- 4 Nježno gurnite baterije na mjesto.
- 5 Stavite poklopac baterije i okrenite D-prsten u smjeru kazaljke na satu.

## Punjenje kompleta baterija

### OBAVIJEST

Kako biste spriječili koroziju, prije punjenja ili priključivanja na računalo temeljito osušite mini-USB priključak, zaštitni poklopac i okolno područje.

Nemojte koristiti uređaj za punjenje baterije koju nije isporučio Garmin®. Ako pokušate zamijeniti bateriju koju nije isporučio Garmin, može doći do štete na uređaju i poništavanja jamstva.

Prije priključivanja USB kabela u vaš uređaj, možda ćete morati ukloniti opcijske dodatke za montiranje.

**NAPOMENA:** Baterije se neće puniti ako se nalaze izvan raspona temperature od 0° do 45°C (32° do 113°F).

Bateriju možete puniti putem standardne zidne utičnice ili USB priključka na računalo.

- 1 Izvucite zaštitni poklopac ① iz mini-USB priključka ②.



- 2 Priključite manji kraj USB kabela u mini-USB priključak.
- 3 Priključite USB kraj kabela u AC adapter ili USB priključak na računalo.
- 4 Priključite AC adapter u standardnu zidnu utičnicu. Kada ga povežete s izvorom napajanja, uređaj će se uključiti.
- 5 Napunite bateriju do kraja.

## Umetanje baterija

Ručni uređaj napaja se putem dvije AA baterije (nisu uključene). Za najbolje rezultate koristite NiMH ili litijske baterije.

- 1 Okrenite D-prsten u smjeru obrnutom od kazaljke na satu i povucite prema gore kako biste skinuli poklopac.
- 2 Umetnite dvije AA baterije i pazite na polaritet.



- 3 Stavite poklopac baterije i okrenite D-prsten u smjeru kazaljke na satu.

- 4 Držite **⏻**.
- 5 Odaberite **Postavke > Sustav > Vrsta AA baterije**.
- 6 Odaberite **Alkalne, Litijske, Punjive NiMH baterije** ili **Već napunjena NiMH**.

## Uključivanje uređaja

Držite **⏻**.

## Traženje satelitskih signala

Lociranje satelitskih signala može potrajati od 30 do 60 sekundi.

- 1 Izađite van na otvoreno područje.
- 2 Po potrebi uključite uređaj.
- 3 Pričekajte dok uređaj traži satelite.  
Dok uređaj određuje vašu lokaciju bljeskat će upitnik.
- 4 Odaberite **⏻** za otvaranje stranice statusa.

**📶** prikazuje snagu GPS/GLONASS signala.

Kad crtice postanu zelene, uređaj je prihvatio satelitske signale.

## Tipke



<b>FIND</b>	Odaberite za otvaranje izbornika pretraživanja.
<b>MARK</b>	Odaberite za spremanje trenutne lokacije kao međutočke.
<b>QUIT</b>	Odaberite za poništavanje ili povratak na prethodni izbornik ili stranicu.
<b>ENTER</b>	Odaberite za odabir opcija i potvrdu poruka.
<b>MENU</b>	Odaberite za otvaranje izbornika s opcijama za stranicu koja je trenutno otvorena. Odaberite dvaput za otvaranje glavnog izbornika (s bilo koje stranice).
<b>PAGE</b>	Odaberite za kretanje kroz glavne stranice.
<b>▲▼◀▶</b>	Odaberite <b>▲▼◀▶</b> za odabir opcija u izborniku i pokretanje pokazivača na karti.
<b>IN</b>	Odaberite za povećavanje karte.
<b>OUT</b>	Odaberite za smanjivanje karte.

## Međutočke, rute i trase

### Međutočke

Međutočke su lokacije koje snimate i spremate u uređaj.

#### Stvaranje međutočke

Trenutnu lokaciju možete spremiti kao međutočku.

- 1 Odaberite **MARK**.
- 2 Ako bude potrebno, odaberite polje kako biste unijeli promjene u međutočku.
- 3 Odaberite **Gotovo**.

#### Projekcija putne točke

Možete stvoriti novu lokaciju projiciranjem udaljenosti i smjera od označene lokacije do nove lokacije.

- 1 U glavnom izborniku dodirnite **Upravitelj međutočkama**.

- 2 Odaberite međutočku.
- 3 Odaberite **MENU > Projiciraj međutočku**.
- 4 Unesite smjer i odaberite **Gotovo**.
- 5 Odaberite mjernu jedinicu.
- 6 Unesite udaljenost i odaberite **Gotovo**.
- 7 Odaberite **Spremi**.

#### Navigacija do međutočke

- 1 U glavnom izborniku odaberite **FIND > Međutočke**.
- 2 Odaberite međutočku.
- 3 Odaberite **Idi**.

#### Uređivanje međutočke

Prije uređivanja međutočke morate je najprije stvoriti.

- 1 Odaberite **Upravitelj međutočkama**.
- 2 Odaberite međutočku.
- 3 Odaberite stavku za uređivanje, kao što je naziv.
- 4 Unesite nove informacije i odaberite **Idi**.

#### Brisanje međutočke

- 1 Odaberite **Upravitelj međutočkama**.
- 2 Odaberite međutočku.
- 3 Odaberite **MENU > Izbriši**.

## Rute

Ruta je niz međutočaka ili lokacija koje vas vode do konačnog odredišta.

#### Stvaranje rute

- 1 Odaberite **Planer rute > Stvori rutu > Odaberite 1. točku**.
- 2 Odaberite kategoriju.
- 3 Odaberite prvu točku na ruti.
- 4 Odaberite **Koristi**.
- 5 Odaberite **Odaberite sljedeću točku** a dodavanje dodatnih točaka ruti.
- 6 Odaberite **QUIT** za spremanje rute.

#### Uređivanje naziva rute

- 1 Odaberite **Planer rute**.
- 2 Odaberite rutu.
- 3 Odaberite **Promijeni naziv**.
- 4 Unesite novi naziv.

#### Uređivanje rute

- 1 Odaberite **Planer rute**.
- 2 Odaberite rutu.
- 3 Odaberite **Uredi rutu**.
- 4 Odaberite točku.
- 5 Odaberite opciju:
  - Za prikaz točke na karti odaberite **Pregled**.
  - Za promjenu redoslijeda točke na ruti odaberite **Pomakni dolje** ili **Pomakni gore**.
  - Za umetanje dodatne točke na ruti odaberite **Umetni**.  
Dodatna se točka umeće ispred točke koju uređujete.
  - Za uklanjanje točke iz rute odaberite **Ukloni**.
- 6 Odaberite **QUIT** za spremanje rute.

#### Pregled rute na karti

- 1 Odaberite **Planer rute**.
- 2 Odaberite rutu.
- 3 Odaberite **Pregled karte**.

## Brisanje rute

- 1 Odaberite **Planer rute**.
- 2 Odaberite rutu.
- 3 Odaberite **Izbriši rutu**.

## Navigacija spremljenom rutom

Prije navigacije spremljenom rutom prvo morate stvoriti rutu.

- 1 Odaberite **FIND > Rute**.
- 2 Odaberite rutu.
- 3 Odaberite **Idi**.

## Pregled aktivne rute

- 1 Dok navigirate rutom odaberite **Aktivna ruta**.
- 2 Odaberite točku na ruti kako biste vidjeli dodatne informacije.

## Zaustavljanje navigacije

Odaberite **FIND > Zaustavljanje navigacije**.

## Preokretanje rute

- 1 Odaberite **Planer rute**.
- 2 Odaberite rutu.
- 3 Odaberite **Obrni rutu**.

## Trase

Trasa je zapis vašeg puta. Zapisnik trase sadrži informacije o točkama uzduž snimljenog puta, uključujući vrijeme, lokaciju i visinu svake točke.

## Postavke trasa

Odaberite **Postavke > Trase**.

**Zapisnik trase:** Uključuje ili isključuje zapisivanje trase.

**Metoda snimanja:** Odabir metode za snimanje trase.

**Automatski** snima trase promjenjivom stopom koja će na najbolji način predstavljati vaše trase.

**Interval:** Postavlja stopu snimanja zapisnika trase. Češće snimanje točaka stvara trasu s više pojedinosti, ali brže puni zapisnik trase.

**Automatsko arhiviranje:** Postavlja metodu automatskog arhiviranja za organiziranje trasa. Trase se automatski spremaju i brišu.

**Boja:** Mijenja boju linije trase na karti.

## Prikaz trenutne trase

- 1 Na glavnom izborniku odaberite **Upravitelj trasama > Trenutna trasa**.
- 2 Odaberite opciju:
  - Za prikaz trenutne trase na karti odaberite **Pregled karte**.
  - Za prikaz nadmorskih visina trenutne trase odaberite **Iscrtavanje nadmorske visine**.

## Spremanje trenutačne trase

- 1 Odaberite **Upravitelj trasama > Trenutna trasa**.
- 2 Odaberite opciju:
  - Odaberite **Spremi trasu** kako biste spremili cijelu trasu.
  - Odaberite **Spremi dio** i odaberite dio.

## Čišćenje trenutačne trase

Odaberite **Upravitelj trasama > Trenutna trasa > Očisti trenutnu trasu**.

## Brisanje trase

- 1 Odaberite **Upravitelj trasama**.
- 2 Odaberite trasu.
- 3 Odaberite **Izbriši**.

## Navigacija po spremljenom tragu

Prije navigiranja do spremljene trase prvo morate spremiti trasu.

- 1 Odaberite **FIND > Trase**.
- 2 Dodirnite spremljenu trasu.
- 3 Odaberite **Idi**.

## Kupnja dodatnih karata

- 1 Idite na stranicu s proizvodima na adresi ([www.garmin.com](http://www.garmin.com)).
- 2 Pritisnite karticu **Karte**.
- 3 Slijedite upute na zaslonu.

## Traženje adrese

Pomoću dodatnih City Navigator® karata možete tražiti adrese.

- 1 Odaberite **FIND > Adrese**.
- 2 Ako je potrebno, odaberite državu ili saveznu državu.
- 3 Unesite grad ili poštanski broj.  
**NAPOMENA:** Ne omogućavaju svi podaci karte pretraživanje po poštanskom broju.
- 4 Odaberite grad.
- 5 Unesite kućni broj.
- 6 Unesite ulicu.

## Upotreba glavnih stranica

Informacije potrebne za upravljanje ovim uređajem nalaze se na stranicama glavnog izbornika, karte, kompasa, putnog računala i iscrtavanja nadmorske visine.

Odaberite **PAGE** kako biste odabrali aktivnu glavnu stranicu.

## Otvaranje glavnog izbornika

Glavni izbornik daje vam pristup zaslonima s postavkama međutočki, trasa i ruta. Pogledajte **Značajke i postavke glavnog izbornika** i potražite stranice s postavkama u glavnom izborniku.

Na bilo kojoj stranici odaberite **MENU** dvaput.

## Karta

▲ predstavlja vašu lokaciju na karti. Kako putujete ▲ se pomiče i ostavlja zapisnik trase (stazu). Na karti se prikazuju nazivi i simboli međutočaka. Kada se krećete prema odredištu, vaša je ruta na karti označena crtom u boji.

## Promjena orijentacije karte

- 1 Na karti odaberite **MENU**.
- 2 Odaberite **Podešavanje karte > Orijentacija**.
- 3 Odaberite opciju:
  - Odaberite **Sjever gore** ako želite na vrhu karte prikazivati sjever.
  - Odaberite **Trasa gore** ako želite na vrhu stranice prikazivati vaš trenutačni smjer kretanja.
  - Odaberite **Cestovni rad** ako želite cestovnu perspektivu sa smjerom kretanja na vrhu.

## Mjerenje udaljenosti na karti

Možete izmjeriti udaljenost između dvije lokacije.

- 1 Na karti odaberite lokaciju.
- 2 Odaberite **MENU > Izmjeri udaljenost**.
- 3 Pomaknite oznaku na drugu lokaciju na karti.

## Postavke karte

Odaberite **Postavke > Karta**.

**Orijentacija:** Prilagođavanje načina na koji će se karta prikazati na stranici. **Sjever gore** prikazuje sjever na vrhu stranice. **Trasa gore** daje okomiti prikaz s trenutnim smjerom

putovanja na vrhu stranice. **Cestovni rad** daje 3D prikaz sa smjerom putovanja na vrhu.

**Tekst navođenja:** Postavlja kada će se tekst navođenja prikazati na karti.

**Podatkovna polja:** Prilagođava podatkovna polja i nadzorne ploče karte, kompasa, prikaza nadmorske visine i putnog računala.

**Informacije o karti:** Omogućuje ili onemogućuju karte koje se trenutno nalaze u uređaju.

#### **Napredne postavke karte**

Odaberite **Postavke > Karta > Napredne postavke karte**.

**Automatsko zumiranje:** Automatski odabire najprikladnije razine zumiranja za optimalno korištenje karte. Kada je odabrana opcija **Isključi**, morate ručno zumirati kartu.

**Razine zumiranja:** Prilagođava razinu zumiranja na kojoj će se prikazati stavke karte. Stavke karte neće se prikazati kad razina zumiranja bude veća od odabrane razine.

**Veličina teksta:** Odabire veličinu teksta za stavke karte.

**Pojednost:** Odabire količine pojedinosti koje karta prikazuje. Prikaz više pojedinosti može uzrokovati sporo ponovno iscrtavanje karte.

**Osjenčani reljef:** Prikazuje reljef na karti (ako je dostupan) ili isključuje sjenčanje.

## Kompas

Prilikom navigacije ▲ pokazuje na vaše odredište bez obzira u kojem se smjeru krećete. Kad ▲ pokazuje prema vrhu elektroničkog kompasa, putujete ravno prema svojem odredištu. Ako ▲ pokazuje u nekom drugom smjeru, okrenite ga dok ne bude pokazivao prema vrhu kompasa.

### Kalibracija kompasa

Prije kalibracije elektroničkog kompasa morate se nalaziti na otvorenom i podalje od objekata koji utječu na magnetska polja, poput automobila, zgrada ili vodova dalekovoda.

Uređaj ima elektronički kompas s 3 osi. (Samo model GPSMAP 64s i GPSMAP 64st). Kalibrirajte kompas nakon prelaska velikih udaljenosti, velikih promjena u temperaturi ili zamjene baterija.

- 1 Na kompasu odaberite **MENU**.
- 2 Odaberite **Kalibracija kompasa > Početak**.
- 3 Slijedite upute na zaslonu.

### Korištenje kompasa

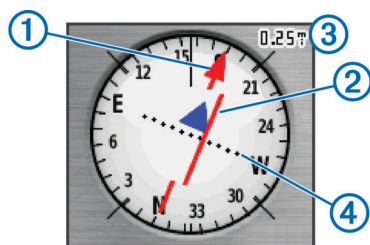
Putem kompasa možete navigirati aktivnom rutom.

- 1 Odaberite **PAGE**.
- 2 Držite uređaj ravno.
- 3 Pratite ▲ do odredišta.

### Pokazivač kursa

Pokazivač kursa najkorisniji je prilikom navigacije na vodi ili u slučaju da nema velikih prepreka na putu. Pomaže i u izbjegavanju opasnosti blizu kursa, primjerice pješčanih sprudova i podvodnih stijena.

Za omogućavanje pokazivača kursa na stranici s kompasom odaberite **MENU > Postavljanje smjera > Prelazak na liniju/ pokazivač > Kurs (CDI)**.



Pokazivač kursa ① označava vaš odnos prema liniji kursa koji vodi do odredišta. Indikator skretanja s kursa (CDI) ② pokazuje skretanje (ulijevo ili udesno) s kursa. Skala ③ prikazuje udaljenost između točaka ④ na indikatoru skretanja s kursa, koji naznačuje koliko ste daleko skrenuli s kursa.

### Navigacija sa značajkom Sight 'N Go

Možete usmjeriti uređaj prema udaljenom objektu, odrediti smjer i zatim se kretati prema objektu.

**NAPOMENA:** Značajka Sight 'N Go dostupna je samo na modelu GPSMAP 64s i GPSMAP 64st.

- 1 Odaberite **Sight 'N Go**.
- 2 Usmjerite uređaj prema objektu.
- 3 Odaberite **Drži odredište > Postavljanje kursa**.
- 4 Navigirajte pomoću kompasa.

### Postavke smjera

Možete prilagoditi postavke kompasa.

Odaberite **Postavke > Smjer**.

**Prikaz:** Postavlja vrstu smjera kretanja prikazanog na kompasu.

**Referentni sjever:** Postavlja referentni sjever korišten na kompasu.

**Prelazak na liniju/pokazivač:** Postavlja ponašanje pokazivača koji se prikazuje na karti. **Smjer** pokazuje smjer u kojem se nalazi vaše odredište. **Staza** označava vaš odnos prema liniji staze koja vodi do odredišta.

**Kompas:** Automatsko prebacivanje s elektroničkog kompasa na GPS kompas nakon što određeno vrijeme putujete većom brzinom.

**Kalibracija kompasa:** Pogledajte [Kalibracija kompasa](#).

## Putno računalo

Putno računalo prikazuje trenutnu brzinu, prosječnu brzinu, maksimalnu brzinu, putni odošetar i druge korisne statističke podatke. Možete prilagoditi izgled putnog računala, upravljačke ploče i podatkovnih polja.

### Opcije postavljanja putnog računala

Na putnom računalu odaberite **MENU**.

**Veliki brojevi:** Mijenja veličinu brojeva koji se prikazuju na stranici putnog računala.

**Promijeni upravljačku ploču:** Mijenja temu i informacije koje se prikazuju na upravljačkoj ploči.

**NAPOMENA:** Upravljačka ploča sprema vaše prilagođene postavke koje se neće izgubiti kad promijenite profile (**Profili**).

**Ponovno postavljanje:** Ponovno postavlja sve vrijednosti putnog računala na nulu. Za precizne informacije ponovno postavite putne informacije prije polaska.

## Is crtavanje nadmorske visine

**NAPOMENA:** Is crtavanje nadmorske visine dostupno je samo na modelu GPSMAP 64s i GPSMAP 64st.

Prema zadanim postavkama is crtavanje nadmorske visine prikazuje nadmorsku visinu preko prijeđene udaljenosti. Kako biste prilagodili postavke nadmorske visine, pogledajte [Postavke is crtavanja nadmorske visine](#). Odaberite bilo koju točku kako biste pregledali detalje o toj točki.

### Postavke is crtavanja nadmorske visine

Na stranici is crtavanja nadmorske visine odaberite **MENU**.

**Podešavanje raspona zumiranja:** Podešava raspone zumiranja prikazane na stranici is crtavanja nadmorske visine.

**Kalibracija visinomjera:** Pogledajte [Kalibracija barometarskog visinomjera](#).



**Promijeni vrstu iscrtavanja:** Podešava vrstu podataka prikazanih na stranici iscrtavanja nadmorske visine.

**Ambijentalni tlak:** Snimanje promjena ambijentalnog tlaka u nekom vremenskom razdoblju.

**Barometarski tlak:** Snimanje promjena barometarskog tlaka u nekom vremenskom razdoblju.

**Nadmorska visina / udaljenost:** Snimanje promjena nadmorske visine na nekoj udaljenosti.

**Nadmorska visina / vrijeme:** Snimanje promjena nadmorske visine tijekom nekog vremenskog razdoblja.

**Ponovno postavljanje:** Ponovno postavljanje podataka o iscrtavanju nadmorske visine.

**Očisti trenutnu trasu:** Brisanje zapisnika trase.

**Izbrisi sve međutočke:** Brisanje svih spremljenih međutočaka.

**Ponovo postavi podatke puta:** Ponovno postavljanje svih podataka puta.

**Vraćanje zadanih postavki:** Vraćanje uređaja na tvorničke postavke.

### Kalibracija barometarskog visinomjera

Barometarski visinomjer možete ručno kalibrirati ako znate točnu nadmorsku visinu ili točan barometarski tlak.

**NAPOMENA:** Barometarski visinomjer dostupan je samo na modelu GPSMAP 64s i GPSMAP 64st.

- 1 Otiđite na lokaciju za koju znate točnu nadmorsku visinu ili točan barometarski tlak.
- 2 Odaberite **PAGE > Iscrtavanje nadmorske visine > MENU > Kalibracija visinomjera**.
- 3 Slijedite upute na zaslonu.

### Vraćanje zadanih postavki stranice

- 1 Otvorite stranicu za koju želite vratiti postavke.
- 2 Odaberite **MENU > Vraćanje zadanih postavki**.

## Značajke i postavke glavnog izbornika

### Geocachei

Geocache je kao skriveno blago. Geocaching je lov na skrivena blaga pomoću GPS koordinata koje su na internetu objavili oni koju su geocache sakrili.

#### Preuzimanje geocachea

- 1 Uređaj priključite na računalo pomoću USB kabela.
- 2 Idite na [www.garmin.com/geocache](http://www.garmin.com/geocache).
- 3 Po potrebi stvorite račun.
- 4 Prijavite se.
- 5 Slijedite upute na zaslonu kako biste pronašli i preuzeli geocachee na uređaj.

#### Kretanje prema geocacheu

- 1 U glavnom izborniku odaberite **Geocache stavke**.
- 2 Odaberite geocache.
- 3 Odaberite **Idi**.

#### Bilježenje pokušaja

Nakon što pokušate pronaći geocache možete zabilježiti rezultate. Neke geocache stavke možete potvrditi na [www.opencaching.com](http://www.opencaching.com).

- 1 Odaberite **Geocache stavke > Pokušaj zapisnika**.
- 2 Odaberite **Pronađeno Nije pronađeno, Treba popravak, ili Nije pokušano**.
- 3 Odaberite opciju:
  - Za prestanak zapisivanja odaberite **Gotovo**.

- Kako biste započeli navigaciju prema najbližem geocacheu, odaberite **Pronađi sljedeći najbliži**.
- Za unos komentara o potrazi za cacheom ili o samom cacheu odaberite **Dodaj komentar**, unesite komentar i odaberite **Gotovo**.
- Za ocjenjivanje geocachea odaberite **Ocjena za Geocache** i unesite ocjenu za svaku kategoriju. Svoje ocjene možete postaviti na [www.opencaching.com](http://www.opencaching.com).

### chirp™

chirp je mali Garmin dodatak koji se programira i ostavi u geocacheu. Pomoću svog uređaja možete pronaći chirp u geocacheu. Dodatne informacije o dodatku chirp potražite u *chirp Korisničkom priručniku* na stranici [www.garmin.com](http://www.garmin.com).

#### Omogućavanje chirp Pretraživanje

- 1 U glavnom izborniku odaberite **Postavke > Geocache stavke**.
- 2 Odaberite **chirp™ Setup > Pretražuje se chirp™ > Uključi**.

### Bežično slanje i primanje podataka

**NAPOMENA:** Ova je značajka dostupna samo na modelu GPSMAP 64s i GPSMAP 64st.

Prije bežičnog dijeljenja podataka morate prići na udaljenost od 3 m (10 stope) od kompatibilnog uređaja.

Vaš uređaj može slati i primati podatke ako je uparen s drugim kompatibilnim uređajem ili pametnim telefonom koristeći Bluetooth® ili ANT+™ bežičnu tehnologiju. Možete dijeliti međutočke, geocache stavke, rute, trase, fotografije i prilagođene karte.

- 1 Odaberite **Bežično dijeljenje**.
- 2 Odaberite opciju:
  - Odaberite **Pošalji** i odaberite vrstu podataka.
  - Odaberite **Primi** za primanje podataka s drugog uređaja. Drugi kompatibilni uređaj mora pokušavati poslati podatke.
  - Odaberite **BaseCamp Mobile** za uparivanje uređaja s mobilnom aplikacijom BaseCamp™ na kompatibilnom pametnom telefonu.
- 3 Slijedite upute na zaslonu.

### Postavljanje alarma za blizinu

Alarmi za blizinu upozoravaju vas da se nalazite unutar dometa određene lokacije.

- 1 U glavnom izborniku odaberite **Alarmi približavanja > Stvori alarm**.
- 2 Odaberite kategoriju.
- 3 Odaberite lokaciju.
- 4 Odaberite **Koristi**.
- 5 Unesite radijus.

Uređaj se oglašava kada uđete u područje s alarmom za blizinu.

### Odabir profila

Nakon izmjene aktivnosti možete odabrati postavke uređaja mijenjanjem profila.

- 1 Odaberite **Promjena profila**.
- 2 Odaberite profil.

### Izračun površine

#### Izračun površine područja

- 1 Odaberite **Izračun površine > Početak**.
- 2 Hodajte po rubu područja čiju površinu želite izračunati.
- 3 Odaberite **Izračunaj** po završetku.

## Stranica satelita

Stranica satelita prikazuju vašu trenutačnu lokaciju, preciznost GPS-a, lokacije satelita i jačinu signala.

### Postavke satelita

Na stranici satelita odaberite **MENU**.

**Automatski lociraj položaj:** Izračunava GPS položaj pomoću značajke Garmin AutoLocate®.

**Postavi lokaciju na karti:** Omogućuje označavanje trenutnog položaja na karti. Ova je opcija dostupna samo ako isključite GPS. Ovaj položaj možete koristiti za izradu ruta ili pretraživanje spremljenih položaja.

**Jednobojni:** Omogućuje izbor između višebojnog i jednobojnog prikaza satelitske stranice.

**Trasa gore:** Označava jesu li sateliti prikazani s krugovima usmjerenima na sjever prema vrhu zaslona ili trenutnu trasu prema vrhu zaslona.

**Koristi uz isključen GPS:** Omogućuje vam da isključite GPS.

**Koristi uz uključen GPS:** Omogućuje vam da uključite GPS.

## Garmin avanture

Možete stvoriti avanture kako biste ih podijelili s obitelji, prijateljima i Garmin zajednicom. Grupirajte povezane stavke kao avanturu. Primjerice, možete stvoriti avanturu za posljednji izlet na planinarenje. Avantura može sadržavati zapisnik trase izleta, fotografije izleta i geocachee koje ste lovili. Pomoću aplikacije BaseCamp možete stvarati avanture i upravljati njima. Dodatne informacije potražite na adresi <http://adventures.garmin.com>.

### Slanje datoteka na BaseCamp

1 Otvori BaseCamp.

2 Uređaj priključite na računalo.

Na Windows® računalima uređaj se prikazuje kao prijenosni pogon ili prijenosni uređaj, a memorijska se kartica može prikazati kao drugi prijenosni pogon. Na Mac® računalima uređaj i memorijska kartica se prikazuju kao aktivne jedinice.

**NAPOMENA:** Pogoni uređaja mogu se prikazati nepravilno na nekim računalima s više mrežnih pogona. Informacije o načinu mapiranja pogona potražite u uputama operativnog sustava.

3 Otvorite **Garmin** ili pogon/jedinicu memorijske kartice.

4 Odaberite opciju:

- Odaberite stavku s priključenog uređaja i povucite je u mapu Moja zbirka ili na popis.
- Na izborniku BaseCamp odaberite **Uređaj > Primi od uređaja** i odaberite uređaj.

### Stvaranje avanture

Prije stvaranja avanture i slanja na uređaj preuzmite BaseCamp na svoje računalo i prebacite trasu s uređaja na računalo (**Slanje datoteka na BaseCamp**).

1 Otvorite BaseCamp.

2 Odaberite **Datoteka > Novo > Garmin avanture**.

3 Odaberite trasu, a potom odaberite **Sljedeće**.

4 Prema potrebi dodajte stavke iz BaseCamp.

5 Popunite obavezna polja kako biste avanturi dali naziv i opis.

6 Ako želite promijeniti naslovnu fotografiju avanture, odaberite **Izmjena** i odaberite drugu fotografiju.

7 Odaberite **Završi**.

### Pokretanje avanture

Prije nego što započnete avanturu morate poslati avanturu s BaseCamp na svoj uređaj.

1 Odaberite **Avanture**.

2 Odaberite avanturu.

3 Odaberite **Početak**.

## Daljinski upravljač VIRB™

**NAPOMENA:** Daljinska funkcija VIRB dostupna je samo na modelu GPSMAP 64s i GPSMAP 64st.

Prije upotrebe VIRB daljinske funkcije, morate omogućiti daljinsku postavku na VIRB kameri.

Daljinska funkcija VIRB omogućuje vam daljinsko upravljanje VIRB kamerom.

1 U glavnom izborniku odaberite **Daljinski upravljač VIRB**.

2 Odaberite opciju:

- Odaberite **REC** za snimanje videozapisa.
- Odaberite **Fotografiraj** za snimanje fotografije.

## Prosjek međutočke

Lokaciju međutočke možete dodatno prilagoditi radi veće preciznosti. Prilikom određivanja prosjeka uređaj uzima nekoliko očitavanja na istoj lokaciji i koristi prosječnu vrijednost kako bi bio precizniji.

1 Odaberite **Upravitelj međutočkama**.

2 Odaberite međutočku.

3 Odaberite **MENU > Prosječna lokacija**.

4 Pomaknite se na lokaciju međutočke.

5 Odaberite **Početak**.

6 Slijedite upute na zaslonu.

7 Kada statusna traka pouzdanosti dostigne 100% odaberite **Spremi**.

Za najbolje rezultate prikupite četiri do osam uzoraka za međutočku čekajući najmanje 90 minuta između uzoraka.

## Značajke vezane uz Bluetooth

Uređaj GPSMAP 64s ili GPSMAP 64st ima nekoliko značajki vezanih uz Bluetooth za vaš kompatibilni pametni telefon. Za neke je značajke na pametnom telefonu potrebno instalirati Garmin Connect™ Mobile ili BaseCamp Mobile. Dodatne informacije potražite na stranici [www.garmin.com/apps](http://www.garmin.com/apps).

**Telefonske obavijesti:** Prikazuje telefonske obavijesti i poruke na vašem uređaju GPSMAP 64s ili GPSMAP 64st.

**LiveTrack:** Omogućuje prijateljima i obitelji da prate vaše aktivnosti u stvarnom vremenu. Možete postaviti pratitelje putem e-pošte ili društvenih medija i omogućiti im prikaz podataka uživo na Garmin Connect stranici za praćenje.

**Prijenos aktivnosti na Garmin Connect:** Automatski šalje vašu aktivnost na Garmin Connect čim završite sa snimanjem te aktivnosti.

### Uparivanje pametnog telefona s uređajem

**NAPOMENA:** Ova je značajka kompatibilna samo s modelima GPSMAP 64s i GPSMAP 64st.

1 Postavite kompatibilni pametni telefon na najmanje 10 m (33 stope) od uređaja.

2 S glavnog izbornika telefona odaberite **Postavke > Bluetooth > Uparivanje mobilnog uređaja**.

3 Na kompatibilnom pametnom telefonu omogućite Bluetooth bežičnu tehnologiju i pronađite uređaj GPSMAP 64s ili GPSMAP 64st.

Na zaslonu uređaja prikazuje se lozinka.

4 Unesite lozinku u kompatibilni pametni telefon.


## Telefonske obavijesti

**NAPOMENA:** Za telefonske obavijesti potrebno je imati Apple® iPhone® s Bluetooth 4.0 bežičnom tehnologijom i sustavom iOS® 7 ili novijim.

Kada telefon primi poruku, poslat će obavijest na vaš uređaj.

### Prikaz telefonskih obavijesti

Prije prikazivanja telefonskih obavijesti potrebno je upariti uređaj s kompatibilnim pametnim telefonom.

- 1 Odaberite  > **MENU**.
- 2 Odaberite obavijest.

### Skrivanje obavijesti

Primljene se poruke prema zadanim postavkama prikazuju na zaslonu uređaja. Možete sakriti obavijesti kako se ne bi prikazivale.

U glavnom izborniku odaberite **Postavke > Bluetooth > Obavijesti > Sakrij**.

## Dodatni alati glavnog izbornika

Odaberite **MENU**.

**Budilica:** Postavljanje zvučnog alarma. Ako trenutno ne koristite uređaj možete podesiti vrijeme uključivanja uređaja.

**Kalkulator:** Prikazivanje kalkulatora.

**Kalendar:** Prikazivanje kalendara.

**Lov i ribolov:** Prikazivanje predviđenih najboljih datuma i vremena za lov i ribolov na trenutnoj lokaciji.

**Štoperica:** Omogućuje korištenje mjerača vremena, označavanje prolaznog vremena i mjerenje prolaznih vremena.

**Sunce i mjesec:** Prikazivanje vremena izlaska i zalaska sunca te mjesečevih mijena ovisno o vašem GPS položaju.

## Prilagođavanje vašeg uređaja

### Prilagođavanje podatkovnih polja

Podatkovna polja prikazana na svakoj glavnoj stranici možete prilagoditi.

- 1 Otvorite stranicu za koju želite promijeniti podatkovna polja
- 2 Odaberite **MENU**.
- 3 Select **Promijeni podatkovna polja**.
- 4 Odaberite novo podatkovno polje.
- 5 Slijedite upute na zaslonu.

### Podatkovna polja

Za prikaz podataka u nekim podatkovnim poljima morate koristiti navigaciju ili imati opremu za ANT+.

**Ambijentalni tlak:** Nekalibrirani tlak okoliša.

**Barometar:** Kalibrirani trenutačni tlak.

**Brojač kilometara:** Ukupan zbroj prijeđene udaljenosti za sve puteve. Ovaj zbroj se ne briše kada ponovo postavljate podatke za put.

**Brzina:** Trenutačna stopa kretanja.

**Brzina - maksimum:** Najviša brzina dosegnuta od zadnjeg ponovnog postavljanja.

**Brzina - prosjek u kretanju:** Prosječna brzina tijekom kretanja od zadnjeg ponovnog postavljanja.

**Brzina - ukupni prosjek:** Prosječna brzina tijekom kretanja i zaustavljanja od zadnjeg ponovnog postavljanja.

**Datum:** Aktualni dan, mjesec i godina.

**Dionice:** Broj dionica dovršenih za trenutačnu aktivnost.

**Doba dana:** Trenutačno doba dana na temelju vaših postavki za trenutačnu lokaciju i vrijeme (format, vremenska zona, ljetno vrijeme).

**Dolazak na odredište:** Procijenjeno doba dana kada ćete stići do konačnog odredišta (prilagođeno lokalnom vremenu na odredištu). Morate navigirati da bi se ovaj podatak pojavio.

**Dolazak na sljedeću točku:** Procijenjeno doba dana kada ćete stići do sljedeće međutočke na ruti (prilagođeno lokalnom vremenu međutočke). Morate navigirati da bi se ovaj podatak pojavio.

**Dubina:** Dubina vode. Vaš uređaj mora biti povezan s uređajem NMEA® 0183 ili NMEA 2000® koji može primati podatke o dubini vode.

**Duljina dionice:** Prijeđena udaljenost za trenutačnu dionicu.

**GPS smjer:** Smjer u kojem se krećete na temelju GPS-a.

**GPS točnost:** Tolerancija pogreške za vašu točnu lokaciju. Na primjer, vaša GPS lokacija je precizna unutar +/- 3,65 m (12 stope).

**GPS visina:** Visina vašeg trenutačnog položaja na temelju GPS-a.

**Izlazak sunca:** Vrijeme izlaska sunca na temelju vašeg GPS položaja.

**Jačina GPS signala:** Jačina signala GPS satelita.

**Lokacija (geografska širina/dužina):** Trenutačni položaj prikazan kao geografske duljina i širina bez obzira na odabranu postavku formata položaja.

**Lokacija (odabrana):** Trenutačan položaj prikazan prema odabranoj postavci formata položaja.

**Lokacija odredišta:** Položaj vašeg konačnog odredišta. Morate navigirati da bi se ovaj podatak pojavio.

**Maksimalna temperatura u 24 sata:** Maksimalna temperatura snimljena u zadnja 24 sata. Za prikazivanje ovih podataka vaš uređaj mora biti priključen na bežični senzor temperature.

**Međutočka kod sljedećeg:** Sljedeća točka na ruti. Morate navigirati da bi se ovaj podatak pojavio.

**Međutočka na odredištu:** Zadnja točka na ruti do odredišta. Morate navigirati da bi se ovaj podatak pojavio.

**Minimalna temperatura u 24 sata:** Minimalna temperatura snimljena u zadnja 24 sata. Za prikazivanje ovih podataka vaš uređaj mora biti priključen na bežični senzor temperature.

**Nadmorska visina:** Visina vaše trenutačne lokacije iznad ili ispod razine mora.

**Nagib:** Izračun uspona (nadmorske visine) tijekom kretanja (udaljenosti). Na primjer, ako na svakih 3 m (10 stope) uspona prijeđete 60 m (200 stope), stupanj nagiba iznosi 5 %.

**Na kurs:** Smjer u kojem se morate kretati da biste se vratili na rutu. Morate navigirati da bi se ovaj podatak pojavio.

**Ograničenje brzine:** Prijavljeno ograničenje brzine za cestu. Nije dostupno za sve karte i u svim područjima. Stvarna ograničenja brzine uvijek pratite na prometnim znakovima.

**Omjer klizanja:** Omjer prijeđene vodoravne udaljenosti i promjene u okomitoj udaljenosti.

**Omjer klizanja do cilja:** Omjer klizanja potreban da biste se s trenutačnog položaja spustili na određenu nadmorsku visinu. Morate navigirati da bi se ovaj podatak pojavio.

**Pokazivač:** Strelica pokazuje smjer do sljedeće međutočke ili skretanja. Morate navigirati da bi se ovaj podatak pojavio.

**Prosječna dionica:** Prosječno vrijeme dionice za trenutačnu aktivnost.

**Puls:** Vaš puls u otkucajima u minuti (bpm). Vaš uređaj mora biti povezan s kompatibilnim monitorom pulsa.

**Putni brojač kilometara:** Ukupan zbroj prijeđene udaljenosti od zadnjeg ponovnog postavljanja.

**Razina baterije:** Prestali kapacitet baterija.

**Silazak - maksimum:** Maksimalna stopa spusta u stopama po minuti od zadnjega postavljanja.

**Silazak - prosjek:** Prosječna okomita udaljenost spusta od zadnjeg ponovnog postavljanja.

**Skretanje:** Kut razlike (u stupnjevima) između smjera do vašeg odredišta i vašeg trenutačnog kursa. L znači da trebate skrenuti lijevo. R znači da trebate skrenuti desno. Morate navigirati da bi se ovaj podatak pojavio.

**Smjer:** Smjer od vaše trenutačne lokacije do odredišta. Morate navigirati da bi se ovaj podatak pojavio.

**Smjer:** Smjer u kojem se krećete.

**Smjer kompasa:** Smjer u kojem se krećete na temelju kompasa.

**Spuštanje - ukupno:** Ukupna razlika u nadmorskoj visini za koju ste se spustili od zadnjega postavljanja.

**Staza:** Smjer od vaše početne lokacije do odredišta. Kurs se može prikazati kao planirana ili postavljena ruta. Morate navigirati da bi se ovaj podatak pojavio.

**Stvarna brzina:** Brzina kojom se približavate odredištu duž rute. Morate navigirati da bi se ovaj podatak pojavio.

**Takt:** Broj okretaja pedale ili koraka po minuti. Kako bi se ovi podatci prikazali vaš uređaj mora biti priključen na dodatak za mjerenje takta.

**Temperatura:** Temperatura zraka. Vaša tjelesna temperatura utječe na senzor za temperaturu. Za prikazivanje ovih podataka vaš uređaj mora biti priključen na bežični senzor temperature.

**Temperatura - voda:** Temperatura vode. Vaš uređaj mora biti povezan s uređajem NMEA 0183 koji može primati podatke o temperaturi vode.

**Timer alarma:** Trenutačno vrijeme na mjerачu odbrojanja.

**Timer štoperice:** Vrijeme štoperice za trenutačnu aktivnost.

**Trenutna dionica:** Vrijeme štoperice za trenutačnu dionicu.

**Udaljenost do odredišta:** Preostala udaljenost do konačnog odredišta. Morate navigirati da bi se ovaj podatak pojavio.

**Udaljenost do sljedeće točke:** Preostala udaljenost do sljedeće međutočke rute. Morate navigirati da bi se ovaj podatak pojavio.

**Udaljenost trase:** Prijeđena udaljenost za trenutačnu trasu.

**Ukupna dionica:** Vrijeme štoperice za sve dovršene dionice.

**Uspon - maksimum:** Maksimalna stopa uspona u stopama po minuti od zadnjega postavljanja.

**Uspon - prosjek:** Prosječna okomita udaljenost uspona od zadnjeg ponovnog postavljanja.

**Uspon - ukupno:** Ukupna razlika u nadmorskoj visini za koju ste se uspeli od zadnjega postavljanja.

**Van kursa:** Udaljenost za koliko ste ulijevo ili udesno skrenuli s izvornog smjera kretanja. Morate navigirati da bi se ovaj podatak pojavio.

**Vertikalna brzina:** Stopa uspinjanja ili spuštanja kroz vrijeme.

**Vertikalna brzina do odredišta:** Stopa uspinjanja ili spuštanja do prethodno postavljene visine. Morate navigirati da bi se ovaj podatak pojavio.

**Vertikalna udaljenost do odredišta:** Razlika u visini vašeg trenutačnog položaja i konačnog odredišta. Morate navigirati da bi se ovaj podatak pojavio.

**Visina iznad tla:** Visina vaše trenutačne lokacije iznad razine tla (ako karte sadrže dovoljno informacija o nadmorskoj visini).

**Visina - maksimum:** Najviša nadmorska visina dosegnuta od zadnjeg ponovnog postavljanja.

**Visina - minimum:** Najniža nadmorska visina dosegnuta od zadnjeg ponovnog postavljanja.

**Vrijeme do odredišta:** Procijenjeno vrijeme preostalo do dolaska na odredište. Morate navigirati da bi se ovaj podatak pojavio.

**Vrijeme do sljedeće točke:** Procijenjeno vrijeme do dolaska do sljedeće međutočke na ruti. Morate navigirati da bi se ovaj podatak pojavio.

**Vrijeme puta:** Ukupan zbroj vremena provedenog u kretanju i mirovanju od zadnjeg ponovnog postavljanja.

**Vrijeme puta - kretanje:** Ukupan zbroj vremena provedenog u kretanju od zadnjeg ponovnog postavljanja.

**Vrijeme puta - stajanje:** Ukupan zbroj vremena provedenog u mirovanju od zadnjeg ponovnog postavljanja.

**Vrijeme zadnje dionice:** Vrijeme štoperice za zadnju dovršenu dionicu.

**Zalazak sunca:** Vrijeme zalaska sunca na temelju vašeg GPS položaja.

## Postavke sustava

Odaberite **Postavke > Sustav**.

**Sustav satelita:** Postavljanje sustava satelita na **GPS, GPS + GLONASS**, ili **Demo način rada** (GPS isključen).

**WAAS/EGNOS:** Omogućuje sustavu korištenje podataka iz sustava Wide Area Augmentation System/European Geostationary Navigation Overlay Service (WAAS/EGNOS). Više informacija o sustavu WAAS možete pronaći na adresi [www.garmin.com/aboutGPS/waas.html](http://www.garmin.com/aboutGPS/waas.html).

**Jezik:** Postavljanje jezika teksta na uređaju.

**NAPOMENA:** Promjena jezika teksta ne mijenja jezik podataka koje je unio korisnik niti kartografskih podataka poput naziva ulica.

**Sučelje:** Postavljanje formata serijskog sučelja (**Postavke serijskog sučelja**).

**Vrsta AA baterije:** Omogućivanje promjene vrste AA baterija koje koristite.

**NAPOMENA:** Ova opcija je isključena ako koristite NiMH baterije.

## Postavke serijskog sučelja

Odaberite **Postavke > Sustav > Sučelje**.

**Garmin Spanner:** Garmin Spanner — omogućuje korištenje USB priključka s većinom kartografskih programa sukladnih s NMEA 0183 stvarajući virtualni serijski priključak.

**Serijski broj za Garmin:** Postavljanje uređaja da koristi Garmin vlastiti format koji se koristi za razmjenu podataka o putnim točkama, rutama i trasama s računalom.

**NMEA ulaz/izlaz:** Postavljanje uređaja da koristi standardni NMEA 0183 izlaz i ulaz.

**Izlaz: Tekst:** Pruža jednostavan ASCII izlaz teksta s podacima o brzini i lokaciji.

**RTCM:** Uređaju omogućuje prihvaćanje DGPS (Diferencijalni sustav za globalno pozicioniranje) informacija s uređaja koji pruža RTCM (Radijska tehnička komisija za pomorske usluge) podatke u formatu SC-104.

## Postavke zaslona

Odaberite **Postavke > Prikaz**.

**Isključivanje pozadinskog osvjetljenja:** Prilagođava trajanje vremena prije negoli se pozadinsko osvjetljenje isključi.

**Ušteda energije baterije:** Štedi energiju baterije i produžuje trajanje baterije isključivanjem zaslona nakon isteka pozadinskog osvjetljenja.

**Boje:** Mijenja izgled pozadine zaslona i odabranog dijela.

**Stil za Glavno, Postavljanje, Traženje:** Mijenja stil izbornika sustava.

**Snimanje zaslona:** Omogućuje vam spremanje slike na zaslonu uređaja.

## Postavljanje tonova uređaja

Možete prilagoditi tonove za poruke, tipke, upozorenja za skretanje i alarme.

- 1 Odaberite **Postavke > Tonovi**.
- 2 Odaberite ton za svaku zvučnu vrstu.

## Pomorske postavke

Odaberite **Postavke > Pomorska**.

**Način pomorskog grafikona:** Postavlja vrstu karte koju uređaj koristi pri prikazivanju pomorskih podataka. **Nautički** prikazuje razne značajke karte u različitim bojama tako da su pomorske točke interesa vidljivije i tako da karta odražava način crtanja papirnatih karata. **Ribolov** (zahtijeva pomorske karte) prikazuje detaljan pregled kontura dna i mjerenja dubine te pojednostavljuje prikaz karte za optimalno korištenje u ribolovu.

**Izgled:** Postavlja izgled pomorskih navigacijskih pomagala na karti.

**Postavke pomorskog alarma:** Postavlja alarm prilikom prelaska određene udaljenosti dok ste usidreni, kad se za određenu udaljenost odmaknete od kursa i kad dođete do određene dubine vode.

### Postavljanje pomorskih alarma

- 1 Odaberite **Postavke > Pomorska > Postavke pomorskog alarma**.
- 2 Odaberite vrstu alarma.
- 3 Odaberite **Uključi**.
- 4 Unesite udaljenost i odaberite **Idi**.

## Ponovno postavljanje podataka

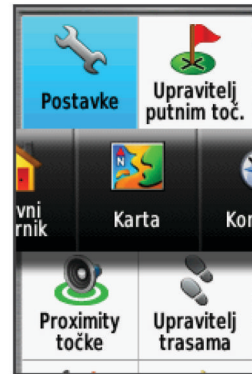
Možete ponovo postaviti podatke puta, izbrisati sve međutočke, izbrisati trenutnu trasu ili vratiti zadane vrijednosti.

- 1 Odaberite **Postavke > Ponovno postavljanje**.
- 2 Odaberite stavku za ponovno postavljanje.

## Promjena slijeda stranica

- 1 Na glavnom izborniku odaberite **Postavke > Slijed stranica**.
- 2 Odaberite stranicu.
- 3 Odaberite **Pomakni**.
- 4 Pomaknite stranicu na popisu prema gore ili dolje.
- 5 Odaberite **ENTER**.

**SAVJET:** Možete odabrati **PAGE** za pregledavanje slijeda stranica.



## Dodavanje stranice

- 1 U glavnom izborniku odaberite **Postavke > Slijed stranica**.
- 2 Odaberite **Dodaj stranicu**.
- 3 Odaberite stranicu koju treba dodati.

## Uklanjanje stranice

- 1 U glavnom izborniku odaberite **Postavke > Slijed stranica**.
- 2 Odaberite stranicu.
- 3 Odaberite **Ukloni**.
- 4 Odaberite **ENTER**.

## Mijenjanje mjernih jedinica

Možete prilagoditi mjerne jedinice za udaljenost i brzinu, nadmorsku visinu, dubinu, temperaturu, tlak i vertikalnu brzinu.

- 1 Odaberite **Postavke > Jedinice**.
- 2 Odaberite vrstu mjerenja.
- 3 Odaberite mjernu jedinicu.

## Postavke vremena

Odaberite **Postavke > Postavke vremena**.

**Format vremena:** Postavljanje uređaja tako da prikazuje vrijeme u 12-satnom ili 24-satnom formatu.

**Vremenska zona:** Postavljanje vremenske zone za uređaj.

**Automatski** postavlja vremensku zonu automatski na temelju vašeg GPS položaja.

## Postavljanje formata prikaza položaja

**NAPOMENA:** Ne mijenjajte format položaja ni datum karte koordinatnog sustava osim ako koristite kartu ili grafikon koji koristi drugi format položaja.

Odaberite **Postavke > Format položaja**.

**Format položaja:** Postavlja format položaja u kojem će se prikazati očitavanje određene lokacije.

**Datum karte:** Postavlja koordinatni sustav na kojem se temelji karta.

**Sferoid:** Prikaz koordinatnog sustava koji uređaj koristi. Zadani koordinatni sustav je WGS 84.

## Postavke visinomjera

**NAPOMENA:** Visinomjer je dostupan samo na modelu GPSMAP 64s i GPSMAP 64st.

Odaberite **Postavke > Visinomjer**.

**Automatska kalibracija:** Automatska kalibracija visinomjera pri svakom uključivanju uređaja.

**Način rada barometra:** **Promjenjiva visina** omogućuje mjerenje promjena nadmorske visine pri kretanju pomoću barometra. **Fiksna visina** pretpostavlja da je uređaj

nepomičan pri određenoj nadmorskoj visini, tako da se barometarski tlak može mijenjati jedino ovisno o vremenu.

**Određivanje varijacija u tlaku:** Određuje kako uređaj sprema podatke o tlaku. **Uvijek spremi** sprema sve podatke o tlaku što može biti korisno kad se očekuju fronte.

**Vrsta iscrtavanja:** Sprema promjene u nadmorskoj visini u nekom razdoblju ili na nekoj udaljenosti, sprema barometarski tlak u nekom razdoblju ili sprema promjene ambijentalnog tlaka u nekom razdoblju.

**Kalibracija visinomjera:** Kalibrira visinomjer.

## Postavke izrade rute

Uređaj izračunava optimizirane rute za vrstu aktivnosti kojom se bavite. Dostupne postavke rute variraju ovisno o odabranoj aktivnosti.

Odaberite **Postavke > Izrada rute**.

**Aktivnost:** Postavljanje aktivnosti za rutu Uređaj izračunava optimizirane rute za vrstu aktivnosti kojom se bavite.

**Prijelazi na ruti:** Postavljanje načina prebacivanja rute od jedne točke na ruti do druge. Ova je postavka dostupna samo za neke aktivnosti. **Udaljenost** vođenje do sljedeće točke na ruti kada ste unutar određene udaljenosti od trenutne točke.

**Usmjeri na cestu:** Usmjeravanje plavog trokuta koji predstavlja vaš položaj na karti na najbližu cestu.

## Profili

Profili su zbirke postavki koje optimiziraju uređaj na temelju načina na koji ga koristite. Na primjer, postavke i prikazi su različiti kod korištenja uređaja za lov u odnosu na korištenje uređaja za geocaching

Kada koristite profil i promijenite postavke kao što su podatkovna polja ili mjerne jedinice, promjene se automatski spremaju kao dio profila.

### Stvaranje prilagođenog profila

Postavke i podatkovna polja možete prilagoditi za određenu aktivnost ili put.

- 1 Odaberite **Postavke > Profili > Stvori profil > OK**.
- 2 Prilagodite postavke i podatkovna polja.

### Uređivanje naziva profila

- 1 Odaberite **Postavke > Profili**.
- 2 Odaberite profil.
- 3 Odaberite **Uredi naziv**.
- 4 Unesite novi naziv.

### Brisanje profila

- 1 Odaberite **Postavke > Profili**.
- 2 Odaberite profil.
- 3 Odaberite **Izbriši**.

## Informacije o uređaju

### Specifikacije

Vrsta baterije	NiMH baterija ili dvije AA baterije (1,5 V ili manje alkalne, NiMH ili litijske)
Trajanje baterije	Do 16 sati
Vodootpornost	IEC 60529 IPX7
Raspon radne temperature	Od -20° do 70°C (-4° do 158°F)
Raspon temperature za punjenje	Od 0° do 40°C (-32° do 104°F)

Radijska frekvencija i protokoli	2.4 GHz ANT+; Bluetooth 4.0 (uključuje EDR i BLE)
Sigurna udaljenost od kompasa	7 in (17,5 cm)

## Dodatak

### Registriranje uređaja

Pomozite nam da vam ponudimo bolju uslugu ispunjavanjem online registracije.

- Idite na <http://my.garmin.com>.
- Pospremite originalni račun ili fotokopiju na sigurno mjesto.

### Podrška i ažuriranja

Garmin Express™ pruža jednostavan pristup ovim uslugama za Garmin uređaje. Neke usluge možda neće biti dostupne za vaš uređaj.

- Registracija proizvoda
- Priručnici za proizvode
- Ažuriranja softvera
- Ažuriranja karte
- Vozila, glasovi i drugi dodaci

### Postavljanje Garmin Express

- 1 Priključite manji kraj USB kabela u priključak uređaja.
- 2 Priključite veći kraj USB kabela u dostupni USB priključak na računalo.
- 3 Posjetite [www.garmin.com/express](http://www.garmin.com/express).
- 4 Slijedite upute na zaslonu.

### Prikaz informacija o uređaju

Možete vidjeti ID jedinice, verziju softvera i licencni ugovor.

Odaberite **Postavke > O**.

### Kontaktiranje službe za korisničku podršku tvrtke Garmin

- Idite na [www.garmin.com/support](http://www.garmin.com/support) i pritisnite **Contact Support** za podršku unutar države.
- U SAD-u nazovite (913) 397.8200 ili (800) 800.1020.
- U Ujedinjenom Kraljevstvu nazovite 0808 2380000.
- U Europi nazovite +44 (0) 870.8501241.

### Isključivanje pozadinskog osvjetljenja

Odaberite  za uključivanje pozadinskog osvjetljenja.

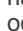

Pozadinsko osvjetljenje uključuje se automatski pri odabiru gumba i pri prikazu upozorenja i poruka.

### Maksimiziranje vijeka trajanja baterije

#### Uključivanje načina rada za štednju baterije

Možete koristiti načina rada za štednju baterije kako biste produžili vijek trajanja baterije.

Odaberite **Postavke > Prikaz > Ušteda energije baterije > Uključi**.

Za vrijeme načina rada za štednju baterije zaslon će se isključiti nakon isteka vremena pozadinskog osvjetljenja. Možete odabrati  kako biste uključili zaslon i možete dvaput pritisnuti  za prikaz stranice o statusu.

#### Isključivanje GLONASS-a


Ako dulje vrijeme koristite navigaciju s neometanim pogledom na satelite možete isključiti GLONASS kako biste produžili vijek trajanja baterije.

U glavnom izborniku odaberite **Postavke > Sustav > Sustav satelita > GPS**.

### Prilagođavanje svjetline pozadinskog osvjetljenja

Intenzivno korištenje pozadinskog osvjetljenja zaslona može značajno smanjiti vijek trajanja baterije. Možete smanjiti svjetlinu pozadinskog osvjetljenja kako biste produžili vijek trajanja baterije.

**NAPOMENA:** Kad je razina napunjenosti baterije niska može doći do ograničenja svjetline pozadinskog osvjetljenja.

- 1 Odaberite .
- 2 Pomoću klizača podesite razinu pozadinskog osvjetljenja. Uređaj se može zagrijati ako postavite pozadinsko osvjetljenje na visoko.

### Prilagođavanje vremena isteka pozadinskog osvjetljenja

Možete skratiti vrijeme do isteka pozadinskog osvjetljenja kako biste produžili vijek trajanja baterije.

- 1 Odaberite **Postavke > Prikaz > Isključivanje pozadinskog osvjetljenja**.
- 2 Odaberite opciju.

## O baterijama

### UPOZORENJE

U kutiji proizvoda potražite list *Važni podaci o sigurnosti i proizvodu* koji sadrži upozorenja i druge važne informacije.

Raspon temperature za uređaj može biti veći od raspona radnih temperatura nekih baterija. Alkalne baterije mogu se raspuknuti na visokim temperaturama.

### OBAVIJEST

Alkalne baterije smanjivanjem temperature gube značajnu količinu kapaciteta. Prilikom rukovanja uređajem na temperaturama ispod nišnice koristite litijske baterije.

### Biranje vrste baterije

- 1 U glavnom izborniku odaberite **Postavke > Sustav > Vrsta AA baterije**.
- 2 Odaberite **Alkalne, Litijske, Punjive NiMH baterije** ili **Već napunjena NiMH**.

## Dugotrajna pohrana

Izvadite baterije ako ne namjeravate koristiti uređaj duže vrijeme. Pri uklanjanju baterija pohranjeni se podaci ne gube.

## Dodatna oprema

Dodatna oprema, poput pribora za montažu, karata, opreme za fitness i zamjenskih dijelova, dostupna je na <http://buy.garmin.com> ili kod vašeg Garmin dobavljača.

### tempe™

tempe je ANT+ bežični senzor temperature. Senzor možete pričvrstiti pomoću sigurnosne trake ili omče na mjesto na kojem je izložen ambijentalnom zraku kako bi bio konstantan izvor točnih podataka o temperaturi. Morate upariti senzor tempe s uređajem kako bi se prikazivali podaci iz senzora tempe.

### Korištenje neobaveznih dodataka za fitness

- 1 Postavite uređaj unutar 3 m (10 stope) od ANT+ dodatka.
- 2 Odaberite **Postavke > Fitness**.
- 3 Odaberite **Monitor pulsa** ili **Senzor takta bicikla**.
- 4 Odaberite **Traži novi**.
- 5 Prilagođava podatkovna polja za prikaz pulsa ili podataka o taktu ([Prilagođavanje podatkovnih polja](#)).

## Savjeti za uparivanje dodataka ANT+ s uređajem Garmin

- Provjerite je li dodatak ANT+ kompatibilan s uređajem Garmin.
- Prije uparivanja dodatka ANT+ s uređajem Garmin udaljite se 10 m (32,9 ft.) od ostalih dodataka ANT+.
- Primaknite uređaj Garmin na 3 m (10 ft.) od dodatka ANT+.
- Nakon prvog uparivanja uređaj Garmin automatski prepoznaje dodatak ANT+ prilikom svake aktivacije. Taj se postupak događa automatski nakon uključivanja uređaja Garmin i traje samo nekoliko sekundi kada su dodaci aktivirani i ispravno rade.
- Kada su upareni, uređaj Garmin prima podatke samo s vašeg dodatka i možete se približiti drugim dodacima.

## Upravljanje podacima

**NAPOMENA:** Ovaj uređaj nije kompatibilan s Windows 95, 98, Me, Windows NT® i Mac OS 10.3 i ranijim verzijama.

### Vrste datoteka

Ručni uređaj podržava ove vrste datoteka.



- Datoteke aplikacija BaseCamp ili HomePort™. Idite na [www.garmin.com/trip\\_planning](http://www.garmin.com/trip_planning).
- GPX datoteke trasa.
- GPX geocache datoteke. Idite na [www.garmin.com/geocache](http://www.garmin.com/geocache).
- GGZ geocache datoteke. Idite na [www.garmin.com/geocache](http://www.garmin.com/geocache).
- JPEG datoteke fotografija.
- GPI datoteke prilagođenih točaka interesa programa Garmin POI Loader. Idite na [www.garmin.com/products/poiloader](http://www.garmin.com/products/poiloader).

### Postavljanje memorijske kartice


#### UPOZORENJE

Baterije koje korisnik može zamijeniti nemojte vaditi pomoću oštrih predmeta.

Možete instalirati microSD memorijsku karticu u ručni uređaj za dodatno spremanje ili prethodno učitane karte.

- 1 Okrenite D-prsten u smjeru obrnutom od kazaljke na satu i povucite prema gore kako biste skinuli poklopac.
- 2 Izvadite bateriju.
- 3 Odgurnite držač kartice  prema  i podignite ga.
- 4 Stavite memorijsku karticu sa zlatnim kontaktima okrenutim prema dolje.



- 5 Zatvorite držač kartice.
- 6 Odgurnite držač kartice prema  kako biste ga zaključali.
- 7 Vratite bateriju i poklopac.

### Priključivanje uređaja na računalo

#### OBAVIJEST

Kako biste spriječili koroziju, prije punjenja ili priključivanja na računalo temeljito osušite mini-USB priključak, zaštitni poklopac i okolno područje.

Umetnite baterije prije korištenja uređaja s računalom. Računalni USB priključak može biti nedovoljan za napajanje uređaja.

- 1 Izvucite zaštitni poklopac iz mini-USB priključka.
- 2 Priključite manji kraj USB kabela u mini-USB priključak.
- 3 Priključite veći kraj USB kabela u USB priključak na računalu.

Na Windows računalima uređaj se prikazuje kao prijenosni pogon ili prijenosni uređaj, a memorijska kartica se prikazuje kao drugi prijenosni pogon. Na Mac računalima uređaj i memorijska kartica prikazuju se kao aktivne jedinice.

### Prijenos datoteka na vaš uređaj

- 1 Uređaj priključite na računalu.

Na Windows računalima uređaj se prikazuje kao prijenosni pogon ili prijenosni uređaj, a memorijska kartica se prikazuje kao drugi prijenosni pogon. Na Mac računalima uređaj i memorijska kartica prikazuju se kao aktivne jedinice.

**NAPOMENA:** Neka računala s više mrežnih pogona neće prikazati pogone uređaja. Informacije o načinu mapiranja pogona potražite u uputama operativnog sustava.

- 2 Na računalu otvorite preglednik datoteka.
- 3 Odaberite datoteku.
- 4 Odaberite **Uredi > Kopiraj**.
- 5 Otvorite prijenosni uređaj, pogon ili jedinicu za uređaj ili memorijsku karticu.
- 6 Pronađite mapu.
- 7 Odaberite **Uredi > Zalijepi**.

Datoteka će se prikazati na popisu datoteka u memoriji uređaja ili na memorijskoj kartici.

### Brisanje datoteka

#### OBAVIJEST

Ako ne znate čemu datoteka služi, nemojte je izbrisati. Memorija uređaja sadrži važne sistemske datoteke koje se ne bi smjele izbrisati.

- 1 Otvorite pogon **Garmin**.
- 2 Ako je potrebno, otvorite mapu ili disk.
- 3 Odaberite datoteku.
- 4 Na tipkovnici pritisnite tipku **Izбриši**.

### Iskopčavanje USB kabela

Ako je vaš uređaj priključen na računalu kao prijenosni pogon ili jedinica, pazite da sigurno isključite uređaj iz računala kako ne bi došlo do gubitka podataka. Ako je vaš uređaj priključen na računalu sa sustavom Windows kao prijenosni uređaj, nije ga potrebno sigurno isključiti.

- 1 Dovršenje postupka:
  - Za računalo sa sustavom Windows odaberite ikonu **Sigurno isključavanje uređaja** na traci sustava, a zatim odaberite svoj uređaj.
  - Za Mac računala povucite ikonu jedinice u smeće.
- 2 Iskopčajte kabel iz računala.

### Pričvršćivanje trake za zapešće

- 1 Umetnite petlju trake za zapešće u utor na uređaju.



- 2 Provucite drugi kraj trake kroz petlju i čvrsto povucite.

### Pričvršćivanje karike

- 1 Postavite spojnicu karike ① u utor na poledini ② uređaja.



- 2 Gurajte spojnicu karike dok ne sjedne na mjesto.

### Skidanje spojnice karike

Podignite donju stranu spojnice i klizanjem izvucite spojnicu karike iz utora.

### Postupanje s uređajem

#### OBAVIJEST

Izbjegavajte kemijska sredstva za čišćenje, otopine i sredstva za tjeranje kukaca koji mogu oštetiti plastične komponente i površine.

Ne skladištite uređaj na mjestima na kojima bi moglo doći do trajne izloženosti ekstremnim temperaturama jer biste time mogli uzrokovati trajnu štetu.

Uređaj je vodootporan u skladu s IEC standardom 60529 IPX7. Može podnijeti slučajno potapanje u vodi na dubini od 1 metra do 30 minuta. Duže razdoblje potapanja može oštetiti uređaj. Nakon potapanja obavezno brišite uređaj dok ne bude suh i sušite ga na zraku prije sljedećeg korištenja i punjenja.

### Čišćenje uređaja

- 1 Obrišite uređaj krpom navlaženom blagom otopinom deterdženta.
- 2 Brišite ga dok ne bude suh.

### Rješavanje problema

#### Ponovno postavljanje uređaja

Ako uređaj prestane funkcionirati, možda ga trebate ponovno postaviti. Time nećete izbrisati svoje postavke ili podatke.

- 1 Uklanjanje baterija.
- 2 Ponovno umetanje baterija.

#### Vraćanje svih zadanih postavki

Sve postavke možete vratiti natrag na zadane postavke.



Odaberite **Postavke > Ponovno postavljanje > Ponovo postavi sve postavke > Da.**

# Indeks

## A

adrese, traženje **3**  
alarmi  
  blizina **5**  
  pomorski **9**  
  sat **7**  
alarmi za blizinu **5**  
ANT+ senzori, uparivanje **11**  
aplikacije **6**  
avanture **6**

## B

BaseCamp **5, 6, 8, 11**  
baterija **1, 11, 12**  
  maksimaliziranje **8, 10, 11**  
  Memorija **11**  
  postavljanje **1**  
  punjenje **1**  
  trajanje **3**  
  vrsta **11**  
Bluetooth tehnologija **6**  
brisanje, svi korisnički podaci **12**

## C

chirp **5**  
City Navigator **3**

## Č

čišćenje uređaja **12**

## D

datoteke, prijenos **5, 11, 12**  
dijeljenje podataka **5**  
dodaci **11**

## F

format položaja **9**

## G

Garmin Connect **6**  
Garmin Express **10**  
  ažuriranje softvera **10**  
  registriranje uređaja **10**  
geocachei **5, 11**  
  preuzimanje **5**  
glavni izbornik **3**  
GLONASS **10**  
GPS **6**  
  postavke **8**  
  stranica satelita **6**

## H

HomePort **11**

## I

ID jedinice **10**  
informacije o putu, prikaz **4**  
izračun područja **5**

## K

Kalendar **7**  
kalibracija, visinomjer **5**  
kalkulator **7**  
karte **3**  
  ažuriranje **10**  
  kupnja **3**  
  mjerjenje udaljenosti **3**  
  navigacija **3**  
  orijentacija **3**  
  postavke **3, 4**  
  povećavanje **4**  
kompas **4**  
  kalibracija **4**  
  postavke **4**  
korisnički podaci, brisanje **12**

## L

lokacije  
  spremanje **2**

uređivanje **2**

## M

međutočke **2**  
  brisanje **2**  
  navigacija **2**  
  projekcija **2**  
  spremanje **2**  
  uređivanje **2, 6**  
memorijska kartica **11**  
microSD kartica. *Vidi* memorijska kartica  
mjerjenje udaljenosti **3**  
mjerne jedinice **9**

## N

nadmorska visina **4, 5**  
nadzorne ploče **4**  
navigacija **4**  
  zaustavljanje **3**

## O

obavijesti **7**

## P

pametni telefon **5**  
  aplikacije **6**  
  uparivanje **6**  
planer puta. *Vidi* rute  
podaci, prijenos **11**  
podatkovna polja **7**  
pomorski  
  postavke **9**  
  postavljanje alarma **9**  
ponovno postavljanje uređaja **9, 12**  
postavke **3, 4, 8, 9, 12**  
  uređaj **10**  
postavke sustava **8**  
postavke vremena **9**  
pozadinsko osvjetljenje **8, 10, 11**  
preuzimanje, geocachei **5**  
prijenos  
  datoteka **6**  
  datoteke **5, 11**  
  trase **5**  
prilagođavanje uređaja **9**  
profili **5, 10**  
punjenje **1**  
putno računalo **4**

## R

računalo, povezivanje **11**  
registracija proizvoda **10**  
registriranje uređaja **10**  
rješavanje problema **9, 12**  
rute **2, 3**  
  brisanje **3**  
  navigacija **3**  
  postavke **10**  
  prikaz na karti **2**  
  stvaranje **2**  
  uređivanje **2**

## S

satelitski signali **6**  
  primanje **2**  
Sight N'Go **4**  
softver, ažuriranje **10**  
specifikacije **10**  
spojnica karike **12**  
spremanje podataka **11**  
staze, pokazivač **4**  
stranica satelita **6**

## Š

štoperica **7**

## T

tempe **11**  
temperatura **11**  
tipka napajanja **2**  
tipke **1, 2**

tonovi **9**  
traka za zapešće **12**  
trase **3, 6**  
  navigacija **3**  
  postavke **3**

## U

uparivanje  
  ANT+ senzori **11**  
  pametni telefon **6**  
uređaj  
  ponovno postavljanje **12**  
  registracija **10**  
USB **8**  
  način rada za masovno skladištenje **11**  
  prekid veze **12**  
  prijenos datoteka **11**  
  priključak **1**

## V

visinomjer **9**  
  kalibracija **5**  
vraćanje, postavke **12**  
vremenske zone **9**  
vrijeme izlaska i zalaska sunca **7**  
vrijeme za lov i ribolov **7**

## W

WAAS **8**

## Z

zaslon, postavke **8**



# www.garmin.com/support

 +43 (0) 820 220230	 + 32 2 672 52 54
 0800 770 4960	 1-866-429-9296
 +385 1 5508 272 +385 1 5508 271	 +420 221 985466 +420 221 985465
 + 45 4810 5050	 + 358 9 6937 9758
 + 331 55 69 33 99	 + 39 02 36 699699
 (+52) 001-855-792-7671	 0800 0233937
 +47 815 69 555	 00800 4412 454 +44 2380 662 915
 (+35) 1214 447 460	 +386 4 27 92 500
 0861 GARMIN (427 646) +27 (0)11 251 9999	 +34 93 275 44 97
 + 46 7744 52020	 +886 2 2642-9199 ext 2
 0808 238 0000 +44 (0) 870 8501242	 +49 (0)180 6 427646 20 ct./Anruf. a. d. deutschen Festnetz, Mobilfunk max. 60 ct./Anruf
 913-397-8200 1-800-800-1020	

