

GARMIN®

SONDA ZA MONTIRANJE KROZ TRUP UPUTE ZA INSTALACIJU

Važne sigurnosne informacije

UPOZORENJE

U kutiji proizvoda potražite list *Važni podaci o sigurnosti i proizvodu* koji sadrži upozorenja i druge važne informacije o proizvodu.

Uređaj se mora montirati s pomoću jednog ili više vijaka koji sprječavaju okretanje (priloženi). Ako to ne učinite, uređaj se može okretati za vrijeme kretanja plovila i oštetiti ga.

Vi ste odgovorni za sigurno i oprezno upravljanje plovilom. Sonar je alat koji vam daje informacije o vodi pod plovilom. No on vas ne oslobađa odgovornosti da promatrate vodu oko plovila dok navigirate.

OPREZ

Ako ovu opremu ne instalirate i održavate u skladu s ovim uputama, može doći do štete ili ozljeda.

Kako biste izbjegli mogućnost nastanka ozljeda, tijekom bušenja, rezanja ili brušenja uvijek nosite zaštitne naočale, štitnike za uši i masku protiv prašine.

OBAVIJEST

Pri bušenju ili rezanju uvijek provjerite što se nalazi s druge strane površine kako biste izbjegli oštećenje plovila. Opremu treba montirati kvalificirani montažer nautičkih uređaja.

Radi najboljih mogućih performansi i izbjegavanja oštećenja plovila sondu Garmin® montirajte u skladu s ovim uputama.

Prije montaže pročitajte sve upute za montažu. Ako tijekom montaže proizvoda naiđete na probleme, obratite se službi za korisničku podršku tvrtke Garmin.

Kako biste spriječili smetnje, sondu nemojte montirati blizu motora ili u strojarnicu.

Kako biste izbjegli oštećenje kabela i sonde, sondu nemojte podizati ili povlačiti držeći je za kabel.

Nadogradnja softvera

Nakon montiranja ovog uređaja morate nadograditi softver Garmin plotera. Upute o nadogradnji softvera potražite u korisničkom priručniku plotera na web-mjestu support.garmin.com.



Potrebni alati

- Bušilica
- 3 mm ($1/8$ in.)
- Vilasti ključ ili podesivi ključ od 13 mm ($1/2$ in.)
- Podesivi ključ prikladan za matice do 38 mm ($1\ 1/2$ in.)
- Brtvilo za plovila (fleksibilno, brzosušeće, namijenjeno za primjenu ispod površine vode)
- Blagi deterdžent za domaćinstvo ili izopropilni alkohol
- Brusni papir
- Traka za maskiranje
- Vodonepropusna izolacijska traka
- Uvodnice (opcionalno)
- Antivegetativni premaz na vodenoj bazi (opcionalno)

Dodatne stavke potrebne su ovisno o montaži.

Za montažu u trup od stakloplastike:

- Svrđlo veličine 9 mm ($3/8$ in.)
- Plosnato svrdlo ili nastavak za bušilicu za izrezivanje rupa od 25 mm (1 in.)
- Nautička epoksidna smola za stakloplastiku (trupovi od stakloplastike s jezgrom)

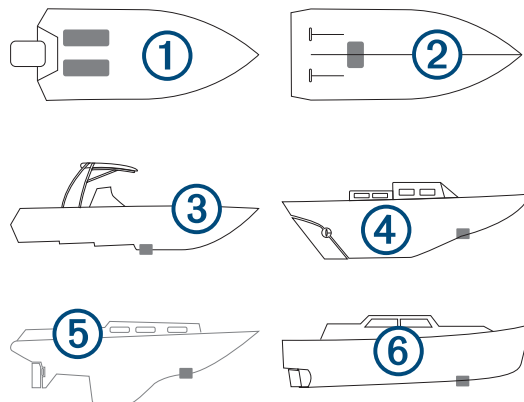
Za montažu u metalni trup:

- Turpija
- Svrđlo veličine 13 mm ($1/2$ in.)
- Nastavak za bušilicu za izrezivanje rupa od 32 mm ($1\ 1/4$ in.)

Za instalacije s blokom za zaglađivanje:

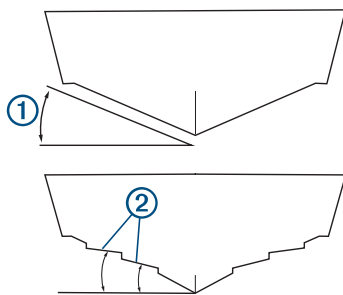
- Tračna pila ili stolna kružna pila
- Rašpa

Preporuke za lokaciju montaže



- Na plovilima s vanbrodskim ili krmenim motorima ① sondu montirajte ispred i blizu motora.
- Na plovilima s unutarnjim motorima ② sondu montirajte ispred i daleko od propelera i osovine motora.
- Na plovilima sa stepenastim trupom ③ sondu montirajte ispred prve stepenice.
- Na plovilima s plosnom ili grednom kobilicom ④ sondu montirajte pod laganim kutom u odnosu na pramac, a ne paralelno sa središnjom linijom.
- Na plovilima s perajnom kobilicom ⑤ sondu montirajte na udaljenosti od 25 cm do 75 cm (od 10 in do 30 in) ispred peraje i najviše 10 cm (4 in) bočno u odnosu na središnju liniju.
- Na plovilima s pomakom trupa ⑥ sondu montirajte približno na $\frac{1}{3}$ dužine krme na površini vode od pramca i od 150 do 300 mm (od 6 do 12 in) sa strane izvan središnje linije.
- Sondu montirajte paralelno s osi krme i pramca plovila.
- Sondu ne montirajte iza rebara, upornica, dodataka, otvora za uvod ili izbacivanje vode ili bilo čega što bi moglo proizvoditi mjehuriće i prouzrokovati turbulenciju vode.
Radi postizanja optimalnih performansi, sonda mora biti montirana u čistoj struji vode (neturbulentnoj).
- Sondu ne montirajte na mjestima gdje bi mogla biti oštećena tijekom ulaska plovila u vodu, izvlačenja iz vode ili skladištenja.
- Na plovilima s jednim motorom sondu ne montirajte u putanji propelera.
Sonda može izazvati kavitacije koje mogu smanjiti učinkovitost plovila i oštetiti propeler.
- Na plovilima s dva motora, ako je moguće, sondu montirajte između motora.

Kut trupa



Kut trupa ① mjera je kuta između vodoravne linije i vanjskog trupa u jednoj točki.

Kut trupa važan je čimbenik pri odabiru vrste sonde, položaja sonde i upotrebe bloka za zaglađivanje (*Kutno rezanje bloka za zaglađivanje, stranica 4*).

Kut trupa možete izmjeriti s pomoću aplikacije za pametni telefon, instrumenta za mjerenje kutova, kutomjera ili digitalne libele. Kut trupa u određenoj točki na trupu možete saznati i od proizvođača plovila.

NAPOMENA: Trup vašeg plovila može imati više kutova trupa ②, ovisno o obliku trupa. Trebate izmjeriti kut trupa na mjestu montaže.

Kutno rezanje bloka za zaglađivanje

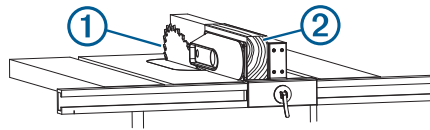
Blok za zaglađivanje postavlja sondu u položaj paralelan s površinom vode i tako povećava preciznost sonara. Potrebno je izmjeriti kut trupa kako biste utvrdili je li za montiranje sonde potreban blok za zaglađivanje. Ako je kut trupa na mjestu montaže veći od 5°, za montažu sonde upotrijebite blok za zaglađivanje.

Rezanje bloka za zaglađivanje

⚠ OPREZ

Kako biste izbjegli mogućnost nastanka ozljeda, tijekom bušenja, rezanja ili brušenja uvijek nosite zaštitne naočale, štitnike za uši i masku protiv prašine.

- 1 Blok za zaglađivanje pomoću drvenih vijaka učvrstite na komad drveta.
Drvo služi kao vodilica za rezanje bloka za zaglađivanje.
- 2 Izmjerite kut trupa na mjestu montaže.
- 3 Nagnite stolnu kružnu pilu ① kako bi odgovarala kutu i pričvrstite graničnik za rezanje.

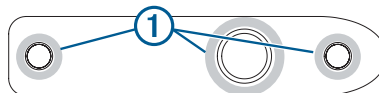


- 4 Stavite blok za zaglađivanje na stol tako da se vodilica za rezanje poravna s graničnikom ②, a kut odgovara kutu mjesta montaže.
- 5 Podesite graničnik za rezanje tako da debljina bloka za zaglađivanje bude najmanje 13 mm (1/2 in).
NAPOMENA: Maksimalni kut rezanja bloka za zaglađivanje je 25°.
- 6 Izrežite blok za zaglađivanje.
- 7 Pomoću rašpe ili električnog alata oblikujte blok za zaglađivanje prema trupu što je više moguće.
- 8 Ostatak bloka za zaglađivanje koristite kao sigurnosni blok u trupu.

Nanošenje brtvila za plovila na sondu za montiranje kroz trup

Brtvilo za plovila potrebno je nanijeti na sondu kako bi se osigurao čvrst i vodonepropustan spoj između bloka za zaglađivanje i trupa. Brtvilo ne nanosite izravno na tijelo sonde ili vijke koji sprječavaju okretanje.

Brtvilo za plovila ① nanosite oko baze tijela sonde i vijaka koji sprječavaju okretanje na sondi.



Priprema trupa

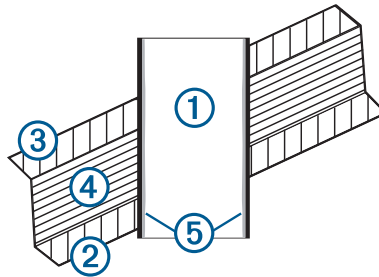
Pripremanje trupa s jezgrom od stakloplastike

⚠ UPOZORENJE

Uređaj se mora montirati s pomoću jednog ili više vijaka koji sprječavaju okretanje (priloženi). Ako to ne učinite, uređaj se može okretati za vrijeme kretanja plovila i oštetiti ga.

Prije bušenja rupa u trupu trebali biste izrezati blok za zaglađivanje (*Rezanje bloka za zaglađivanje, stranica 4*). Kako bi se spriječilo prodiranje vode, jezgra se mora pažljivo probušiti i zabrtviti.

- 1 Za montiranje odaberite ravno mjesto bez nepravilnosti na površini.
- 2 Sa šablonom označite lokaciju rupe za tijelo sonde i lokacije rupa za vijke koji sprječavaju okretanje. Strelice pokazuju da prednja strana uređaja mora biti okrenuta prema prednjoj strani plovila.
- 3 S vanjske strane trupa izbušite probnu rupu od 3 mm ($1/8$ in.) na lokaciji rupe za tijelo. Rupa mora biti okomita na površinu vode.
- 4 Preko probne rupe i okolne površine zalijepite traku za maskiranje kako ne biste ublažili pucanje gelcoata.
- 5 S vanjske strane trupa, koristeći se plosnatim svrdlom ili nastavkom za bušilicu za izrezivanje rupe od 25 mm (1 in.) izrežite rupu za trup ① kroz vanjski sloj ②, unutarnji sloj ③ i jezgru ④.



Rupa mora biti okomita na površinu vode.

SAVJET: Reverziranjem nastavka za bušilicu za bušenje rupe smanjuje se oštećenje gelcoata stakloplastike.

- 6 Iz rupe uklonite čep od materijala jezgre.
- 7 Izbrusite i očistite unutarnji sloj, jezgru i vanjski sloj oko rupe.
- 8 Provjerite kako pristaje sonda da biste potvrdili označene lokacije rupe za vijke koji sprječavaju okretanje. Ako se označene lokacije ne poravnavaju s rupama za vijke koji sprječavaju okretanje na sondi, označite nove lokacije.
- 9 S vanjske strane trupa svrdlom veličine 9 mm ($3/8$ in.) izbušite rupe za vijke koji sprječavaju okretanje. Rupe moraju biti okomite na površinu vode.
- 10 Izbrusite i očistite površine oko rupa kako biste uklonili čestice prašine.
- 11 Prije učvršćivanja sonde u trupu izloženu unutarnju jezgru zabrtvite s nautičkom epoksidnom smolom za stakloplastiku ⑤ i pričekajte da se stvrdne.

Pripremanje trupa od stakloplastike bez jezgre

UPOZORENJE

Uređaj se mora montirati s pomoću jednog ili više vijaka koji sprječavaju okretanje (priloženi). Ako to ne učinite, uređaj se može okretati za vrijeme kretanja plovila i oštetiti ga.

Prije bušenja rupa u trupu trebali biste izrezati blok za zaglađivanje (*Rezanje bloka za zaglađivanje, stranica 4*).

- 1 Za montiranje odaberite ravno mjesto bez nepravilnosti na površini.
- 2 Sa šablonom označite lokaciju rupe za tijelo sonde i lokacije rupa za vijke koji sprječavaju okretanje. Strelice pokazuju da prednja strana uređaja mora biti okrenuta prema prednjoj strani plovila.
- 3 S vanjske strane trupa izbušite probnu rupu od 3 mm ($1/8$ in.) na lokaciji rupe za tijelo. Rupa mora biti okomita na površinu vode.
- 4 Preko probne rupe i okolne površine zalijepite traku za maskiranje kako ne biste ublažili pucanje gelcoata.
- 5 Skalpelom probušite rupu u traci na probnoj rupi.
- 6 S vanjske strane trupa plosnatim svrdlom ili nastavkom za bušilicu za izrezivanje rupa veličine 25 mm (1 in.) izbušite rupu za tijelo sonde. Rupa mora biti okomita na površinu vode.
- 7 Provjerite kako pristaje sonda te provjerite označene lokacije rupa za vijke koji sprječavaju okretanje. Ako se označene lokacije ne poravnavaju s rupama za vijke koji sprječavaju okretanje na sondi, označite nove lokacije.
- 8 S vanjske strane trupa svrdlom veličine 9 mm ($3/8$ in.) izbušite rupe za vijke koji sprječavaju okretanje. Rupe moraju biti okomite na površinu vode.
- 9 Područje oko rupa izbrusite i očistite.

Priprema metalnog trupa

UPOZORENJE

Uređaj se mora montirati s pomoću jednog ili više vijaka koji sprječavaju okretanje (priloženi). Ako to ne učinite, uređaj se može okretati za vrijeme kretanja plovila i oštetiti ga.

Prije bušenja rupa u trupu trebali biste izrezati blok za zaglađivanje (*Rezanje bloka za zaglađivanje, stranica 4*).

Kada montirate sondu na plovilo s metalnim trupom, slijedite ove upute.

- 1 Za montiranje odaberite ravno mjesto bez nepravilnosti na površini.
- 2 Sa šablonom označite lokaciju rupe za tijelo sonde i lokacije rupa za vijke koji sprječavaju okretanje. Strelice pokazuju da prednja strana uređaja mora biti okrenuta prema prednjoj strani plovila.
- 3 S vanjske strane trupa na mjestu rupe za tijelo sonde kroz trup izbušite probnu rupu od 3 mm ($1/8$ in.) Rupa mora biti okomita na površinu vode.
- 4 S vanjske strane trupa nastavkom za bušilicu za izrezivanje rupa veličine 32 mm ($1\ 1/4$ in.) izbušite rupu za tijelo sonde. Rupa mora biti okomita na površinu vode.
- 5 Provjerite kako pristaje sonda te provjerite označene lokacije rupa za vijke koji sprječavaju okretanje. Ako se označene lokacije ne poravnavaju s rupama za vijke koji sprječavaju okretanje na sondi, označite nove lokacije.
- 6 S vanjske strane trupa svrdlom veličine 13 mm ($1/2$ in.) izbušite rupe za vijke koji sprječavaju okretanje. Rupe moraju biti okomite na površinu vode.
- 7 Područje oko rupa izbrusite i očistite.

Pričvršćivanje sonde u trupu

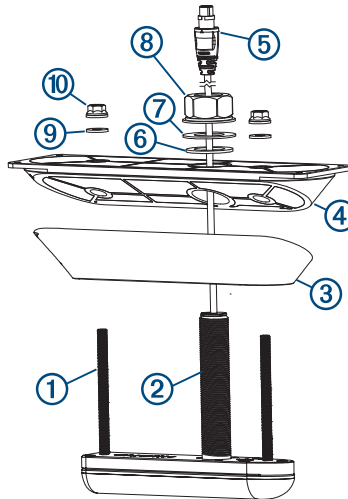
Montaža na trup od stakloplastike

Montiranje sonde na trup od stakloplastike s blokom za zaglađivanje

Preporučuje se da ove upute slijede dva montera: jedan izvan plovila i drugi u plovilu.

NAPOMENA: Prilikom montiranja sonde na trup od stakloplastike s jezgrom nemojte previše pritegnuti vijke kako ne biste oštetili trup.

- 1 Uvijte vijke koji sprječavaju okretanje ① u utore s rupama za vijke koji sprječavaju okretanje na sondi.



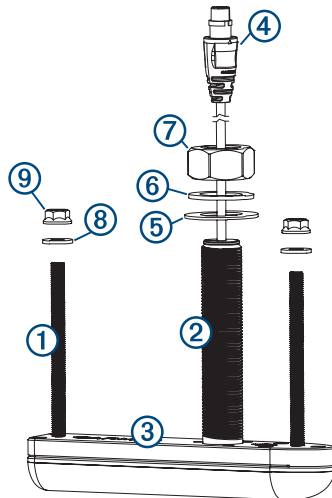
- 2 Nanesite brtvilo za plovila oko baze vijaka koji sprječavaju okretanje i tijela sonde ②.
- 3 Kućište sonde pričvrstite u donju polovicu bloka za zaglađivanje ③.
- 4 Nanesite brtvilo za plovila stranu donje polovice bloka za zaglađivanje koja je u kontaktu s vanjskom stranom trupa.
- 5 Nanesite brtvilo za plovila stranu bloka za zaglađivanje ④ koja je u kontaktu s unutrašnjom stranom trupa.
- 6 Kroz središnji montažni otvor na vanjskoj strani trupa umetnite kabel za sondu ⑤ i tijelo sonde, a vijke koji sprječavaju okretanje zatežite kroz vanjske rupe dok blok za zaglađivanje ne dođe u kontakt s trupom.
- 7 S unutarne strane trupa vratite sigurnosni blok na tijelo sonde i zategnite ga vijcima koji sprječavaju okretanje tako da dođe u kontakt s unutrašnjom stranom trupa.
Blok za zaglađivanje i sonda moraju biti paralelni s kobilicom.
- 8 S unutarne strane trupa na izloženo tijelo sonde i vijke koji sprečavaju okretanje nanesite isporučeno mazivo protiv habanja.
- 9 S vanjske strane trupa, uz pomoć priložene gumene podloške od 24 mm ⑥, najlonske podloške od 26 mm ⑦ i matice za trup od 35 mm ⑧, sigurnosni blok francuskim ključem pričvrstite za tijelo sonde.
Maticu za trup nemojte previše zategnuti.
- 10 S unutarne strane trupa, uz pomoć priloženih podloški od 8 mm ⑨ i matica M8 ⑩, vilastim ključem veličine 13 mm (1/2 in.) ili podesivim ključem pričvrstite sigurnosni blok za vijke koji sprječavaju okretanje.
Maticu M8 nemojte previše zategnuti.
- 11 Kako bi voda nesmetano tekla preko sonde, s vanjske strane bloka za zaglađivanje i vanjskog dijela trupa uklonite sav višak brtvila prije nego što se brtvilo stvrdne.

Montiranje sonde na trup od stakloplastike bez bloka za zaglađivanje

Preporučuje se da ove upute slijede dva montera: jedan izvan plovila i drugi u plovilu.

NAPOMENA: Prilikom montiranja sonde na trup od stakloplastike s jezgrom nemojte previše pritegnuti vijke kako ne biste oštetili trup.

- 1 Uvijte vijke koji sprječavaju okretanje ① u utore s rupama za vijke koji sprječavaju okretanje na sondi.



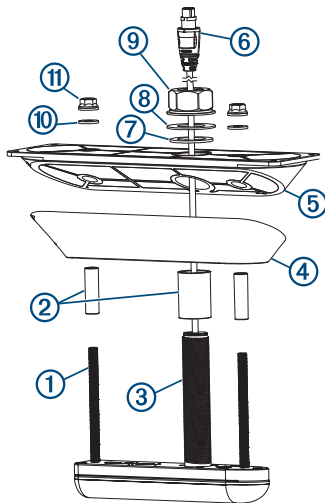
- 2 Nanesite brtvilo za plovila na bazu vijaka koji sprječavaju okretanje i tijelo sonde ②, kao i na stranu sonde ③ koja je u kontaktu s trupom.
- 3 Kroz središnji montažni otvor na vanjskoj strani trupa umetnite kabel za sondu ④ i tijelo sonde, a vijke koji sprječavaju okretanje zatežite kroz vanjske rupe dok sonda ne dođe u kontakt s trupom.
- 4 S unutarnje strane trupa na izloženo tijelo sonde i vijke koji sprečavaju okretanje nanesite isporučeno mazivo protiv habanja.
- 5 Priloženu gumenu podlošku od 24 mm ⑤, najlonsku podlošku od 26 mm ⑥ i maticu za trup od 35 mm ⑦ s unutarnje strane trupa podesivim ključem pričvrstite za tijelo sonde.
Maticu za trup nemojte previše zategnuti.
- 6 Priložene najlonske podloške od 8 mm ⑧ i matice M8 ⑨ pričvrstite vilastim ili podesivim ključem veličine 13 mm (1/2 in.) s unutrašnje strane trupa za vijke koji sprječavaju okretanje.
Matice M8 nemojte previše zategnuti.
- 7 Kako bi voda nesmetano tekla preko sonde, s vanjske strane vanjskog dijela trupa uklonite sav višak brtvila prije nego što se brtvilo stvrdne.

Montaža na metalni trup

Montiranje sonde na metalni trup s blokom za zaglađivanje

Preporučuje se da ove upute slijede dva montera: jedan izvan plovila i drugi u plovilu.

1 Uvijte vijke koji sprječavaju okretanje ① u utore s rupama za vijke koji sprječavaju okretanje na sondi.



2 Postavite čahure ② na vijke koji sprječavaju okretanje i tijelo sonde ③.

3 Brtvilo za plovila nanesite na čahure i oko baze vijaka koji sprječavaju okretanje na sondi i tijela sonde.

4 Kućište sonde pričvrstite u donju polovicu bloka za zaglađivanje ④.

5 Nanesite brtvilo za plovila stranu donje polovice bloka za zaglađivanje koja je u kontaktu s vanjskom stranom trupa.

6 Nanesite brtvilo za plovila stranu bloka za zaglađivanje ⑤ koja je u kontaktu s unutrašnjom stranom trupa.

7 Kroz središnji montažni otvor na vanjskoj strani trupa umetnite kabel za sondu ⑥ i tijelo sonde, a vijke koji sprječavaju okretanje zategnite kroz vanjske rupe dok blok za zaglađivanje ne dođe u kontakt s trupom.

8 S unutarnje strane trupa vratite sigurnosni blok na tijelo sonde i zategnite ga vijcima koji sprječavaju okretanje tako da dođe u kontakt s unutarnjom stranom trupa.

Blok za zaglađivanje i sonda moraju biti paralelni s kobilicom.

9 S unutarnje strane trupa na izloženo tijelo sonde i vijke koji sprečavaju okretanje nanesite isporučeno mazivo protiv habanja.

10 S vanjske strane trupa, uz pomoć priložene gumene podloške od 24 mm ⑦, najlonske podloške od 26 mm ⑧ i matice za trup od 35 mm ⑨, sigurnosni blok francuskim ključem pričvrstite za tijelo sonde.

11 S unutarnje strane trupa, uz pomoć priloženih podloški od 8 mm ⑩ i matica M8 ⑪, vilastim ključem veličine 13 mm (1/2 in.) ili podesivim ključem pričvrstite sigurnosni blok za vijke koji sprječavaju okretanje.

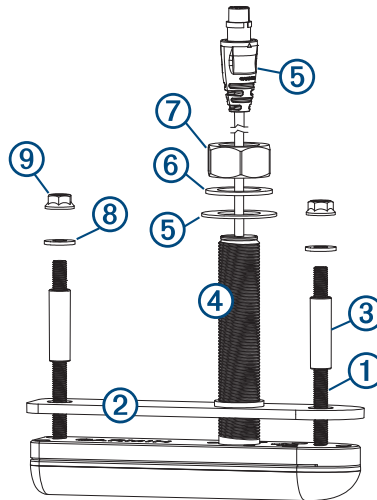
12 Kako bi voda nesmetano tekla preko sonde, s vanjske strane bloka za zaglađivanje i vanjskog dijela trupa uklonite sav višak brtvila prije nego što se brtvilo stvrdne.

Montiranje sonde na metalni trup bez bloka za zaglađivanje

Preporučuje se da ove upute slijede dva montera: jedan izvan plovila i drugi u plovilu.

NAPOMENA: Prilikom montiranja sonde na trup od aluminija ili čelika, morate upotrijebiti isporučenu izolacijsku pločicu.

- 1 Uvijte vijke koji sprječavaju okretanje ① u utore s rupama za vijke koji sprječavaju okretanje na sondi.



- 2 Izolacijsku pločicu ② učvrstite na sondu.
- 3 Postavite čahure ③ na vijke koji sprječavaju okretanje.
- 4 Nanesite brtvilo za plovila na bazu tijela sonde ④ i vijaka koji sprječavaju okretanje, kao i sa strane izolacijske pločice koja mora doći u kontakt s trupom.
NAPOMENA: Nanesite dovoljnu količinu brtvila za plovila na sve površine kako bi se osigurao dobar spoj pločice i trupa, uključujući i dobro pritegnutu brtvu.
- 5 S vanjske strane trupa umetnite sondu kroz rupu za montiranje i učvrstite je na trup.
- 6 S unutarnje strane trupa na izloženo tijelo sonde i vijke koji sprječavaju okretanje nanesite isporučeno mazivo protiv habanja.
- 7 Priloženu gumenu podlošku od 24 mm ⑤, najlonsku podlošku od 26 mm ⑥ i maticu trupa od 35 mm ⑦ s unutarnje strane trupa podesivim ključem pričvrstite za tijelo sonde.
- 8 Priložene najlonske podloške od 8 mm ⑧ i matice M8 ⑨, vilastim ključem veličine 13 mm ($1/2$ in.) ili podesivim ključem s unutrašnje strane trupa za vijke koji sprječavaju okretanje.
- 9 Kako bi voda nesmetano tekla preko sonde, s vanjske strane vanjskog dijela trupa uklonite sav višak brtvila prije nego što se brtvilo stvrdne.

Provođenje i priključivanje kabela za sondu

OBAVIJEST

Kako biste izbjegli oštećenje kabela i sonde, sondu nemojte podizati ili povlačiti držeći je za kabel.

Kabel za sondu nije dopušteno rezati ili produljivati. Rezanjem kabela napajanja sonde poništava se jamstvo. Ako kabel za sondu nije dovoljno dugačak da biste s njim dosegli ploter ili black box sonar, produžni kabel možete kupiti kod zastupnika tvrtke Garmin ili na buy.garmin.com.

- 1 Pridržavajući se ovih mjera opreza, kabel sonde provedite do i priključite na ploter ili black box sonar.
 - Kabel provedite podalje od drugog ožičenja i motora kako biste spriječili potencijalne smetnje signala sonara.
 - Kabel treba provesti tako da ga druga oprema ne može priklještiti.
 - Ako kabel prolazi kroz pregradu ili druge dijelove plovila, zaštitite ga uvodnicama.
 - Po potrebi kabel pričvrstite zateznim vezicama ili drugom pričvrstnom opremom kako biste ga zaštitili od oštećenja.
- 2 Kabel sonde priključite na odgovarajući ulaz na ploteru ili black box sonaru.
- 3 Zategnite prsten za završavanje na priključku kabela.

Povezivanje para sondi

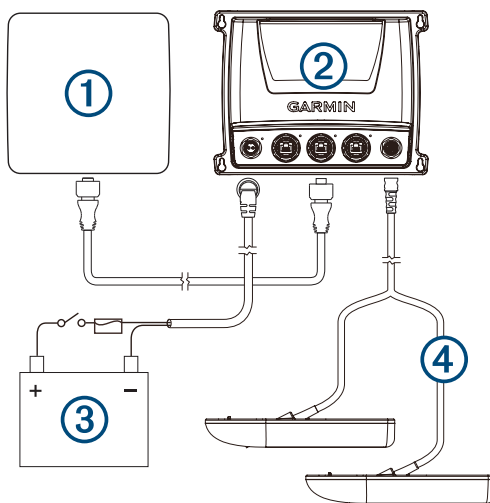
Prije povezivanja para sondi morate dovršiti sve upute za montažu.

Na black box sonar moguće je priključiti par sondi.

- 1 Svaki kabel sonde priključite na po jedan kraj priloženog kabela u obliku slova Y.
- 2 Preostali završni priključak kabela u obliku slova Y priključite u odgovarajući ulaz na black box sonaru.

Dijagram ožičenja

S ovim dijagramom možete identificirati priključne točke na sondama na mrežu, napajanje i black box sonar pomoću kabela u obliku slova Y.



Stavka	Opis
①	Uređaj za iscrtavanje
②	Black box sonar
③	Izvor napajanja
④	Kabel u obliku slova Y

Održavanje

Provjera montaže

OBAVIJEST

Prije nego što plovilo ostavite u vodi na dulje razdoblje, trebate provjeriti moguća curenja.

Obzirom da je voda potrebna za prenošenje zvučnog signala sonara, kako bi sonda pravilno funkcionirala mora se nalaziti u vodi. Očitanje dubine ili udaljenosti ne možete dobiti izvan vode. Nakon što plovilo smjestite u vodu, provjerite moguća curenja oko otvora vijaka koji su dodani ispod površine vode.

Antivegetativni premaz

Kako biste spriječili koroziju metala i usporili rast organizama koji mogu utjecati na performanse plovila, svakih šest mjeseci sondu premažite antivegetativnim premazom na vodenoj bazi.

NAPOMENA: Plovilo nemojte premazivati antivegetativnim premazom na bazi ketona jer ketoni napadaju mnoge vrste plastike i mogu oštetiti ili uništiti sondu.

Čišćenje sonde

Na uređaju se može brzo nakupiti vegetacija i tako smanjiti performanse uređaja.

- 1 Očistite vegetaciju mekom krpom i blagim deterdžentom.
- 2 Ako se nakupilo mnogo vegetacije, skinite je lopaticom za ribanje ili nožem za kit.
- 3 Obrišite uređaj suhom krpom.

© 2015 Garmin Ltd. ili njezine podružnice

Garmin® i logotip Garmin trgovački su znakovi tvrtke Garmin Ltd. ili njezinih podružnica, registrirani u SAD-u i drugim državama. Ovi trgovački znakovi ne smiju se koristiti bez izričitog dopuštenja tvrtke Garmin.