

# GARMIN®

## PANOPTIX™ PS70-TH

---

### UPUTE ZA INSTALACIJU

#### Važne sigurnosne informacije

##### UPOZORENJE

U pakiranju plotera, fishfindera ili sonara potražite list *Važni podaci o sigurnosti i proizvodu* koji sadrži upozorenja i druge važne informacije o proizvodu.

Vi ste odgovorni za sigurno i oprezno upravljanje plovilom. Sonar je alat koji vam daje informacije o vodi pod plovilom. No on vas ne oslobađa odgovornosti da promatrate vodu oko plovila dok navigirate.

Kako bi se spriječilo propuštanje, brodsko brtvilo mora se nanijeti na mjesto kontakta s vodom kako bi se osigurao čvrst i vodonepropustan spoj između sonde i trupa. Ima li propuštanja provjerite odmah po porinuću plovila u vodu.

##### OPREZ

Ako ovu opremu ne instalirate i održavate u skladu s ovim uputama, može doći do štete ili ozljeda.

Kako biste izbjegli mogućnost nastanka ozljeda, tijekom bušenja, rezanja ili brušenja uvijek nosite zaštitne naočale, štitnike za uši i masku protiv prašine.

Za najbolju moguću izvedbu i izbjegavanje mogućih ozljeda, oštećenja uređaja ili oštećenja vašeg plovila, preporuča se da uređaj montira kvalificirani instalater nautičke opreme.

##### OBAVIJEST

Radi najboljih mogućih performansi i izbjegavanja oštećenja plovila sondu montirajte u skladu s ovim uputama. Prije montaže pročitajte sve upute za montažu. Ako tijekom montaže proizvoda naiđete na probleme, obratite se službi za korisničku podršku tvrtke Garmin®.

Pri bušenju ili rezanju uvijek provjerite što se nalazi s druge strane površine kako biste izbjegli oštećenje plovila.

Kada sondu montirate s blokom za zaglađivanje, morate primijeniti priloženi vijak koji sprječava okretanje. Ako to ne učinite, sonda se može okretati tijekom kretanja plovila i oštetiti ga.

Kako biste spriječili pregrijavanje i smetnje, sondu nemojte ugrađivati blizu motora, u strojarnicu ili na neko drugo vruće mjesto.

Kako biste spriječili oštećenje kabela i sonde, sondu nemojte podizati ili povlačiti držeći je za kabel te nemojte udarati o leću punjača.

Kako biste spriječili trajno oštećenje površine sonde, za čišćenje nemojte upotrebljavati otapala poput bijelih špirita, acetona, metil-etil-ketona (MEK) ili slične proizvode. Sondu nemojte čistiti motornom brusilicom ili tlačnim peraćem.

#### Nadogradnja softvera

Nakon montiranja ovog uređaja morate nadograditi softver Garmin plotera. Upute o nadogradnji softvera potražite u korisničkom priručniku plotera na web-mjestu [support.garmin.com](https://support.garmin.com).

## Potrebni alati

- Bušilica
- Svrđlo veličine 3 mm ( $1/8$  in)
- Ključ od 18 mm ili podesivi ključ
- Ključ od 46 mm ( $1\ 13/16$  in) ili podesivi ključ prikladan za matice do 50 mm (2 in)
- Brtvilo za plovila (fleksibilno, brzosušće, namijenjeno za primjenu ispod površine vode)
- Blagi deterđent za domaćinstvo ili izopropilni alkohol
- Brusni papir
- Traka za maskiranje
- Vodonepropusna izolacijska traka
- Vosak
- Uvodnice (opcionalno)
- Antivegetativni premaz na vodenoj bazi (opcionalno)

Dodatne stavke potrebne su ovisno o montaži.

Za montažu u trup od stakloplastike s jezgrom:

- Svrđlo veličine 18 mm ( $11/16$  in)
- Plosnato svrdlo od 42 mm ( $1\ 5/8$  in) ili nastavak za bušilicu za izrezivanje rupa
- Pomorska epoksidna smola za stakloplastiku

Za montažu u trup od stakloplastike bez jezgre:

- Svrđlo veličine 13 mm ( $1/2$  in)
- Plosnato svrdlo od 33 mm ( $1\ 5/16$  in) ili nastavak za bušilicu za izrezivanje rupa

Za montažu u metalni trup:

- Turpija
- Svrđlo veličine 16 mm ( $5/8$  in)
- Nastavak za bušilicu za izrezivanje rupa veličine 38 mm ( $1\ 1/2$  in)

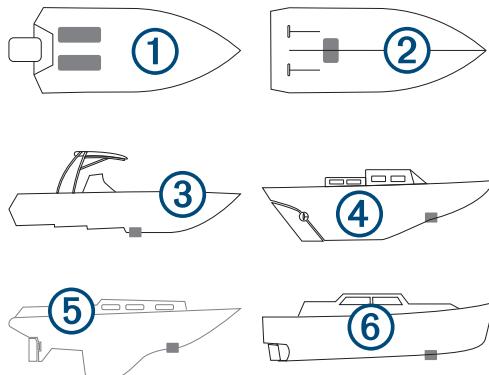
Za instalacije s blokom za zaglađivanje:

- Tračna pila
- Rašpa ili motorni alat

## Preporuke za lokaciju montaže

Kada se ugrađuje sukladno ovim uputama, ova sonda je kompatibilna s trupovima od stakloplastike s jezgrom, trupovima od stakloplastike bez jezgre te metalnim trupovima.

Sondu možete ugraditi s priloženim blokom za zaglađivanje na položaj na trupu s kutom trupa od 20 stupnjeva ili manjim, ili ne možete ugraditi u namjenski džep na trupu.



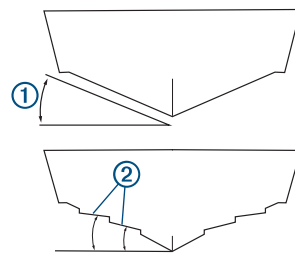
- Na plovilima s vanbrodskim ili krmenim motorima ① sondu montirajte ispred i blizu motora.
- Na plovilima s unutarnjim motorima ② sondu montirajte ispred i daleko od propelera i osovine motora.
- Na plovilima sa stepenastim trupom ③ sondu montirajte ispred prve stepenice.
- Na plovilima s plosnom ili grednom kobilicom ④ sondu montirajte usmjerenu prema pramcu, paralelno sa simetralom.
- Na plovilima s perajnom kobilicom ⑤ sondu montirajte na udaljenosti od 25 cm do 75 cm (od 10 do 30 in) ispred peraje i najviše 10 cm (4 in) bočno u odnosu na simetralu.
- Na plovilima s pomakom trupa ⑥ sondu montirajte približno na  $\frac{1}{3}$  dužine krme na površini vode od pramca i od 150 do 300 mm (od 6 do 12 in) sa strane izvan središnje linije.
- Sondu ne montirajte iza rebara, upornica, dodataka, otvora za uvod ili izbacivanje vode ili bilo čega što bi moglo proizvoditi mjehuriće i prouzrokovati turbulenciju vode.  
Radi postizanja optimalnih performansi, sonda mora biti montirana u čistoj struji vode (neturbulentnoj).
- Sondu ne montirajte na mjestima gdje bi mogla biti oštećena tijekom ulaska plovila u vodu, izvlačenja iz vode ili skladištenja.
- Na plovilima s jednim motorom sondu ne montirajte u putanji propelera.  
Sonda može izazvati kavitacije koje mogu smanjiti učinkovitost plovila i oštetiti propeler.
- Na plovilima s dva motora, ako je moguće, sondu montirajte između motora.

## Kut trupa

Kut trupa ① mjera je kuta između vodoravne linije i vanjskog trupa u jednoj točki.

Prije rezanja bloka za zaglađivanje i bušenja rupa u trupu morate s aplikacijom za pametni telefon, instrumentom za mjerenje kutova, kutomjerom ili digitalnom libelom izmjeriti kut trupa na mjestu ugradnje. Kut trupa u određenoj točki na trupu možete saznati i od proizvođača plovila.

**NAPOMENA:** Trup vašeg plovila može imati više kutova trupa ②, ovisno o obliku trupa. Kut trupa obavezno izmjerite na odabranom mjestu ugradnje.



## Rezanje bloka za zaglađivanje

### ⚠ OPREZ

Kako biste izbjegli mogućnost nastanka ozljeda, tijekom bušenja, rezanja ili brušenja uvijek nosite zaštitne naočale, štitnike za uši i masku protiv prašine.

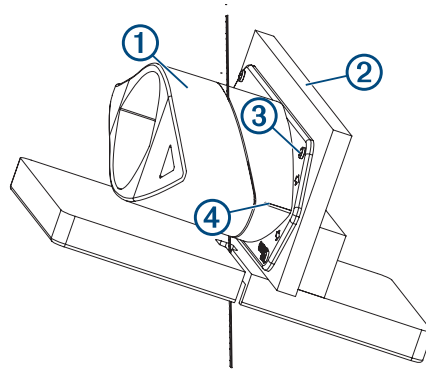
### OBAVIJEST

Strelice na bloku za zaglađivanje moraju biti usmjerene prema prednjoj strani plovila.

Kako biste spriječili prekoračivanje maksimalnog kuta trupa od 20 stupnjeva nemojte rezati preko crte koja označava maksimum na bloku za zaglađivanje.

Kada se ugradi na nakošenu površinu trupa, blok za zaglađivanje poravnava sondu paralelno s površinom vode. Da biste sondu mogli ugraditi pod ispravnim kutom, morate izmjeriti kut trupa vašeg plovila.

1 Blok za zaglađivanje ① pomoću drvenih vijaka učvrstite na komad drveta ②.



Drvo služi kao vodilica za rezanje bloka za zaglađivanje.

2 Izmjerite kut trupa na mjestu montaže (*Kut trupa, stranica 3*).

3 Nagnite stol za rezanje kako bi odgovarao kutu i pričvrstite graničnik za rezanje.

4 Stavite blok za zaglađivanje na stol tako da se vodilica za rezanje poravnava s graničnikom, a kut odgovara kutu mjesta montaže.

Da bi se sonda poravnala sa smjerom plovila, strelice ③ na bloku za zaglađivanje nakon ugradnje moraju biti usmjerene prema prednjoj strani plovila.

5 Postavite graničnik za rezanje tako da blok za zaglađivanje podijelite na dva približno jednaka dijela, kako bi najtanje dimenzije bloka za zaglađivanje nakon rezanja bile 6 i 12 mm ( $1/4$  i  $1/2$  in).

Nemojte rezati preko crte koja označava maksimum ④ na bloku za zaglađivanje.

6 Izrežite blok za zaglađivanje.

7 Pomoću rašpe ili električnog alata oblikujte blok za zaglađivanje prema trupu što je više moguće.

8 Ostatak bloka za zaglađivanje koristite kao sigurnosni blok u trupu.

## Priprema trupa

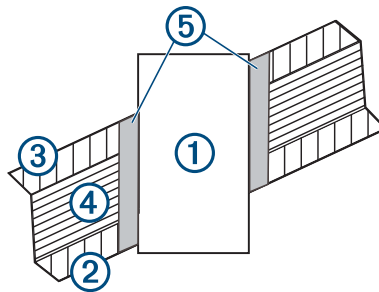
### Pripremanje trupa s jezgrom od stakloplastike

#### OBAVIJEST

Morate primijeniti priloženi vijak koji sprječava okretanje. Ako to ne učinite, sonda se može okretati tijekom kretanja plovila i oštetiti ga.

Prije bušenja rupa u trupu trebali biste prerezati blok za zaglađivanje (*Rezanje bloka za zaglađivanje, stranica 4*).

- 1 Za montiranje odaberite ravno mjesto bez nepravilnosti na površini.
- 2 Koristeći se blokom za zaglađivanje kao šablonom, označite položaje rupe za tijelo sonde i vijka koji sprječava okretanje.  
Da bi sonda bila poravnata sa smjerom plovila, strelice na bloku za zaglađivanje i sonde moraju biti usmjerene prema prednjoj strani plovila.
- 3 Na položaju za tijelo sonde s vanjske strane trupa probušite probnu rupu od 3 mm ( $1/8$  in) okomito na površinu vode.
- 4 Preko probne rupe i okolne površine na vanjskog strani trupa zalijepite traku za maskiranje da biste ublažili pucanje gelcoata.
- 5 Plosnatim svrdlom od 42 mm ( $1\ 5/8$  in) ili nastavkom za bušilicu za izrezivanje rupa okomito na površinu vode izrežite rupu za tijelo ① kroz vanjski sloj ②, unutarnji sloj ③ i jezgru ④.



**SAVJET:** Reverziranjem nastavka za bušilicu za bušenje rupa smanjuje se oštećenje gelcoata stakloplastike.

- 6 Iz rupe uklonite čep od materijala jezgre.
- 7 Izbrusite i očistite unutarnji sloj, jezgru i vanjski sloj oko rupe.
- 8 Provjerite kako pristaje sonda da biste potvrdili označenu lokaciju rupe za vijak koji sprječava okretanje.  
Ako se označena lokacija ne poravnava s rupom za vijak koji sprječava okretanje na sondi, označite novu lokaciju.
- 9 Svrdlom od 18 mm ( $11/16$  in) na trupu okomito na površinu vode izbušite rupu za vijak koji sprječava okretanje.
- 10 Izbrusite i očistite površine oko rupa kako biste uklonili čestice prašine.
- 11 Prije učvršćivanja sonde u trupu izloženu unutarnju jezgru zabrtvite s nautičkom epoksidnom smolom za stakloplastiku ⑤ i pričekajte da se stvrdne.

#### OBAVIJEST

Jezgru morate pažljivo zabrtviti kako biste je zaštitili od prodiranja vode.

## Pripremanje trupa od stakloplastike bez jezgre

### OBAVIJEST

Morate primijeniti priloženi vijak koji sprječava okretanje. Ako to ne učinite, sonda se može okretati tijekom kretanja plovila i oštetiti ga.

Prije bušenja rupa u trupu trebali biste prerezati blok za zaglađivanje (*Rezanje bloka za zaglađivanje, stranica 4*).

- 1 Za montiranje odaberite ravno mjesto bez nepravilnosti na površini.
- 2 Koristeći se blokom za zaglađivanje kao šablonom, označite položaje rupe za tijelo sonde i vijka koji sprječava okretanje.  
Da bi sonda bila poravnata sa smjerom plovila, strelice na bloku za zaglađivanje i sonde moraju biti usmjerene prema prednjoj strani plovila.
- 3 Na položaju rupe za tijelo s vanjske strane trupa okomito na površinu vode izbušite probnu rupu od 3 mm ( $\frac{1}{8}$  in).
- 4 Preko probne rupe i okolne površine na vanjskog strani trupa zalijepite traku za maskiranje da biste ublažili pucanje gelcoata.
- 5 Izrežite rupu u traci iznad probne rupe.
- 6 Plosnatim svrdlom od 33 mm ( $1 \frac{5}{16}$  in) ili nastavkom za bušilicu za izrezivanje rupa okomito na površinu vode izrežite rupu za tijelo.
- 7 Provjerite kako pristaje sonda te provjerite označenu lokaciju rupe za vijak koji sprječava okretanje.  
Ako se označena lokacija ne poravnava s rupom za vijak koji sprječava okretanje na sonde, označite novu lokaciju.
- 8 Svrdlom od 13 mm ( $\frac{1}{2}$  in) okomito na površinu vode izbušite rupu za vijak koji sprječava okretanje.
- 9 Izbrusite i očistite unutrašnjost rupa i površinu oko rupa.

## Priprema metalnog trupa

### OBAVIJEST

Morate primijeniti priloženi vijak koji sprječava okretanje. Ako to ne učinite, sonda se može okretati tijekom kretanja plovila i oštetiti ga.

Prije bušenja rupa u trupu trebali biste prerezati blok za zaglađivanje (*Rezanje bloka za zaglađivanje, stranica 4*).

- 1 Za montiranje odaberite ravno mjesto bez nepravilnosti na površini.
- 2 Koristeći se blokom za zaglađivanje kao šablonom, označite položaje rupe za tijelo sonde i vijka koji sprječava okretanje.  
Da bi sonda bila poravnata sa smjerom plovila, strelice na bloku za zaglađivanje i sonde moraju biti usmjerene prema prednjoj strani plovila.
- 3 Na položaju rupe za tijelo s vanjske strane trupa, okomito na površinu vode izbušite kroz trup probnu rupu od 3 mm ( $\frac{1}{8}$  in).
- 4 Plosnatim svrdlom od 38 mm ( $1 \frac{1}{2}$  in) okomito na površinu vode izrežite rupu za tijelo.
- 5 Provjerite kako pristaje sonda te provjerite označenu lokaciju rupe za vijak koji sprječava okretanje.  
Ako se označena lokacija ne poravnava s rupom za vijak koji sprječava okretanje na sonde, označite novu lokaciju.
- 6 Svrdlom od 16 mm ( $\frac{5}{8}$  in) okomito na površinu vode izbušite rupu za vijak koji sprječava okretanje.
- 7 Izbrusite i očistite unutrašnjost rupa i površinu oko rupa.

## Priprema džepa na trupu

Rupu za tijelo sonde morate izbušiti u džepu na trupu. Kada se sonda ugrađuje u džep na trupu, vijak koji sprječava okretanje i blok za zaglađivanje ne upotrebljavaju se.

1 Provjerite stane li sonda u džep na trupu.

Da bi sonda bila poravnata sa smjerom plovila, strelice sonde moraju biti usmjerene prema prednjoj strani plovila.

2 Na mjestu za tijelo sonde izbušite probnu rupu od 3 mm ( $1/8$  in).

3 Preko probne rupe i okolne površine zalijepite traku za maskiranje da biste ublažili pucanje gelcoata.

4 Izrežite traku iznad rupe.

5 Plosnatim svrdlom ili nastavkom za bušilicu za izrezivanje rupa veličine 33 mm ( $1\frac{5}{16}$  in) izbušite rupu za tijelo sonde.

**SAVJET:** Reverziranjem nastavka za bušilicu za bušenje rupa smanjuje se oštećenje gelcoata stakloplastike.

6 Područje oko rupe izbrusite i očistite.

## Montaža sonde

### Nanošenje brtvila za plovila na sondu za montiranje kroz trup

Kako bi se osiguralo čvrsto i vodonepropusno brtvljenje, brtvilo za plovila mora se nanijeti na mjesto kontakta s vodom, između komponenti.

Nanesite brtvilo za plovila između ovih komponenti.

- Blok za zaglađivanje i trup
- Blok za zaglađivanje i sonda
- Blok za zaglađivanje i čep vijka koji sprječava okretanje
- Rupe za vijke i tijelo kabela za sondu
- Tijelo i matica na trupu
- Čahure, tijelo i trup
- Sonda i džep u trupu

## Montaža sonde kroz trup s jezgrom od stakloplastike

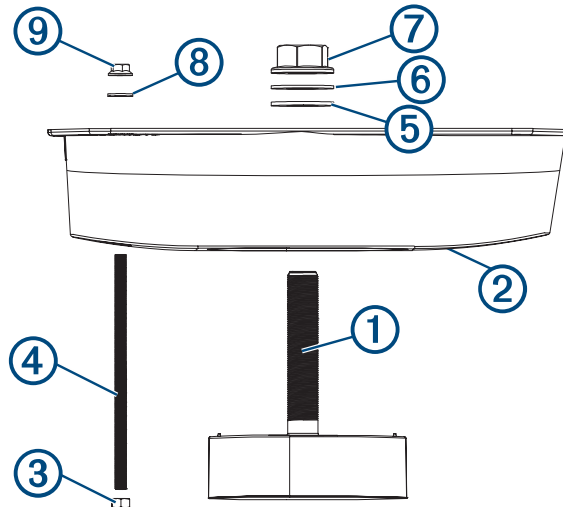
Kada sondu ugrađujete u trup od stakloplastike s jezgrom, prije ugradnje sonde morate prerezati blok za zaglađivanje (*Rezanje bloka za zaglađivanje, stranica 4*) i zabrtviti izložene površine unutarne jezgre s nautičkom epoksidnom smolom te pričekati da se stvrdne (*Pripremanje trupa s jezgrom od stakloplastike, stranica 5*).

Preporučuje se da ove upute slijede dva montera: jedan izvan plovila i drugi u plovilu.

### OBAVIJEST

Kada je to potrebno, morate nanijeti brtvilo za plovila kako biste spriječili prodiranje i koroziju (*Nanošenje brtvila za plovila na sondu za montiranje kroz trup, stranica 7*).

- 1 Kabel i tijelo sonde ① utisnite donji dio prerezanog bloka za zaglađivanje ②.



- 2 Maticu M12 ③ na dnu vijka koji sprječava okretanje ④ zatežite dok između matice M12 i dna bloka za zaglađivanje ne ostanu izložena najviše dva navoja.
- 3 Vijak koji sprječava okretanje umetnite u donju polovicu prerezanog bloka za zaglađivanje.
- 4 Nanesite brtvilo za plovila na površinu donje polovice bloka za zaglađivanje koja je u kontaktu s trupom.
- 5 Kroz montažne otvore s vanjske strane trupa u njega utisnite kabel sonde, tijelo i vijak koji sprječava okretanje, a zatim donju polovicu bloka za zaglađivanje čvrsto pritisnite na vanjsku stranu trupa.  
Blok za zaglađivanje i sonda moraju biti paralelni s kobilicom. Da bi sonda bila poravnata sa smjerom plovila, strelice na bloku za zaglađivanje i sondi moraju biti usmjerene prema prednjoj strani plovila.
- 6 S unutrašnje strane trupa kabel za sondu, tijelo i vijak koji sprječava okretanje povucite kroz gornju polovicu bloka za zaglađivanje.
- 7 Nanesite brtvilo za plovila na površinu gornje polovice bloka za zaglađivanje koja je u kontaktu s trupom.
- 8 Gornju polovicu bloka za zaglađivanje čvrsto pritisnite uz unutrašnju stranu trupa.
- 9 Na izloženo tijelo i vijak koji sprječava okretanje nanesite isporučeno mazivo protiv habanja.
- 10 Ključem od 46 mm (1 13/16 in) ili podesivim ključem pričvrstite tijelo s priloženim gumenim podloškama od 34 mm ⑤, najlonskom podloškom od 34 mm ⑥ i šesterokutnim vijkom za trup s prirubnicom M33 ⑦.

### OBAVIJEST

Da biste izbjegli oštećenja, maticu nemojte previše zatezati.

- 11 Primjenjujući priloženu podlošku od 13,4 mm ⑧ i maticu s prirubnicom M12 ⑨, ključem od 18 mm ili podesivim ključem gornju polovicu bloka za zaglađivanje pričvrstite za vijak koji sprječava okretanje.

**NAPOMENA:** Maticu nemojte previše zategnuti.

- 12 Čep vijka koji sprječava okretanje postavite na kraj vijka koji sprječava okretanje s donje strane bloka za zaglađivanje te ga prekrijte s brtvenim premazom.



13 Nanesite brtvilo oko tijela i vijka koji sprječava okretanje.

14 Prije stvrdnjavanja brtvila blagim kućanskim deterdžentom ili izopropilnim alkoholom uklonite višak brtvila s vanjske strane bloka za zaglađivanje i vanjske strane trupa kako biste osigurali neometan protok vode preko sonde.

## Montaža sonde kroz metalni trup

Prije ugradnje sonde morate prerezati blok za zaglađivanje (*Rezanje bloka za zaglađivanje, stranica 4*) i pripremiti trup (*Priprema metalnog trupa, stranica 6*).

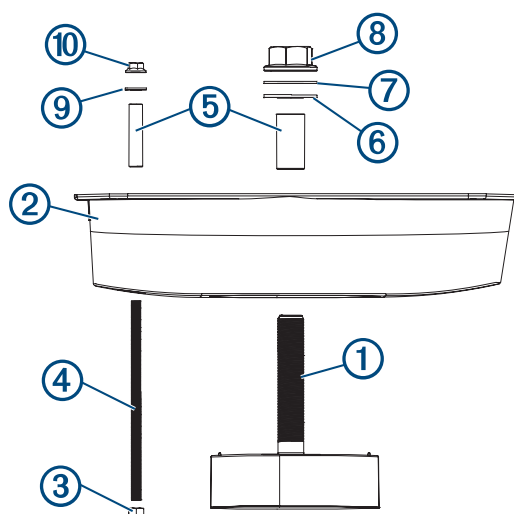
Preporučuje se da ove upute slijede dva montera: jedan izvan plovila i drugi u plovilu.

### OBAVIJEST

Morate upotrijebiti priložene izolacijske čahure kako biste spriječili oštećenje i koroziju sonde i metalnog trupa.

Kada je to potrebno, morate nanijeti brtvilo za plovila kako biste spriječili prodiranje i koroziju (*Nanošenje brtvila za plovila na sondu za montiranje kroz trup, stranica 7*).

1 Kabel i tijelo sonde ① umetnite kroz donji dio prerezanog bloka za zaglađivanje ②.



2 Maticu M12 ③ na dnu vijka koji sprječava okretanje ④ zatežite dok između matice M12 i dna bloka za zaglađivanje ne ostanu izložena najviše dva navoja.

3 Vijak koji sprječava okretanje umetnite u donju polovicu prerezanog bloka za zaglađivanje.

4 Postavite izolacijske čahure ⑤ na vijak koji sprječava okretanje i tijelo.

### OBAVIJEST

Morate upotrijebiti priložene izolacijske čahure kako biste spriječili oštećenje i koroziju sonde i metalnog trupa.

5 Nanesite brtvilo za plovila na površinu donje polovice bloka za zaglađivanje koja je u kontaktu s trupom.

6 Kroz montažne otvore s vanjske strane trupa u njega utisnite kabel sonde, tijelo i vijak koji sprječava okretanje, a zatim donju polovicu bloka za zaglađivanje čvrsto pritisnite na vanjsku stranu trupa.

Blok za zaglađivanje i sonda moraju biti paralelni s kobilicom. Da bi sonda bila poravnata sa smjerom plovila, strelice na bloku za zaglađivanje i sondi moraju biti usmjerene prema prednjoj strani plovila.

7 S unutrašnje strane trupa kabel za sondu, tijelo i vijak koji sprječava okretanje povucite kroz gornju polovicu bloka za zaglađivanje.

8 Nanesite brtvilo za plovila na površinu gornje polovice bloka za zaglađivanje koja je u kontaktu s trupom.

9 Gornju polovicu bloka za zaglađivanje čvrsto pritisnite uz unutrašnju stranu trupa.

10 Na izloženo tijelo i vijak koji sprječava okretanje nanesite isporučeno mazivo protiv habanja.

11 Ključem od 46 mm (1 <sup>13</sup>/<sub>16</sub> in) ili podesivim ključem pričvrstite tijelo s priloženim gumenim podloškama od 34 mm ⑥, najlonskom podloškom od 34 mm ⑦ i šesterokutnim vijkom za trup s prirubnicom M33 ⑧.

#### OBAVIJEST

Da biste izbjegli oštećenja, maticu nemojte previše zatezati.

12 Primjenjujući priloženu podlošku od 13,4 mm ⑨ i maticu s prirubnicom M12 ⑩, ključem od 18 mm ili podesivim ključem gornju polovicu bloka za zaglađivanje pričvrstite za vijak koji sprječava okretanje.

#### OBAVIJEST

Da biste izbjegli oštećenja, maticu nemojte previše zatezati.

13 Čep vijka koji sprječava okretanje postavite na kraj vijka koji sprječava okretanje s donje strane bloka za zaglađivanje te ga prekrijte s brtvjenim premazom.

14 Nanesite brtvilo oko tijela i vijka koji sprječava okretanje.

15 Prije stvrdnjavanja brtvila blagim kućanskim deterdžentom ili izopropilnim alkoholom uklonite višak brtvila s vanjske strane bloka za zaglađivanje i vanjske strane trupa kako biste osigurali neometan protok vode preko sonde.

### Ugradnja sonde u džep na trupu

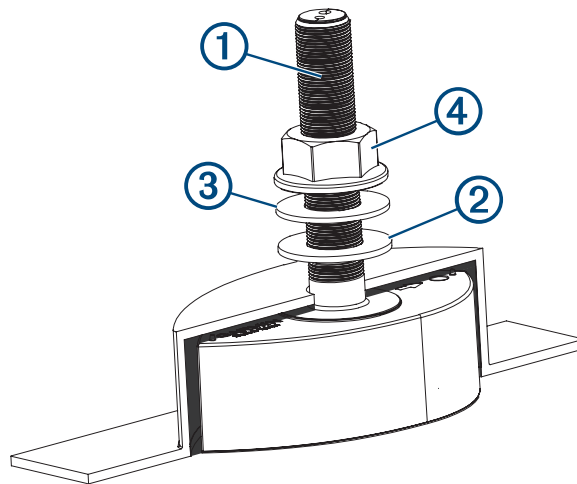
Prije ugradnje sonde morate pripremiti džep (*Priprema džepa na trupu, stranica 7*).

Preporučuje se da ove upute slijede dva montera: jedan izvan plovila i drugi u plovilu.

#### OBAVIJEST

Kada je to potrebno, morate nanijeti brtvilo za plovila kako biste spriječili prodiranje i koroziju (*Nanošenje brtvila za plovila na sondu za montiranje kroz trup, stranica 7*).

1 Na navoje na tijelu sonde nanesite priloženo mazivo protiv habanja ①.



2 Nanesite mazivo na tijelo i površine sonde koje će doći u kontakt s džepom.

3 Kroz montažni otvor u džepu s vanjske strane trupa utisnite kabel i tijelo sonde, a zatim sondu čvrsto pritisnite na vanjsku stranu trupa.

Da bi sonda bila poravnata sa smjerom plovila, strelice sonde moraju biti usmjerene prema prednjoj strani plovila.

- 4 Na unutarnjoj strani trupa primijenite ključ od 46 mm (1 <sup>13</sup>/<sub>16</sub> in) ili podesivi ključ te s priloženom podloškom od 34 mm ②, najlonskom podloškom od 34 mm ③ i šesterokutnim vijkom s prirubnicom M33 ④ pričvrstite tijelo.

#### OBAVIJEST

Da biste izbjegli oštećenja, maticu nemojte previše zatezati.

- 5 Prije stvrdnjavanja brtvila blagim kućanskim deterdžentom ili izopropilnim alkoholom uklonite sav višak brtvila s vanjske strane trupa kako biste osigurali neometan protok vode preko sonde.

## Provođenje i priključivanje kabela za sondu

#### OBAVIJEST

Kako biste izbjegli oštećenje kabela i sonde, sondu nemojte podizati ili povlačiti držeći je za kabal.

Kabal za sondu nemojte rezati ili produljivati. Rezanjem kabela sonde možete poništiti jamstvo.

Kabal sonde morate priključiti na izvor napajanja i kompatibilni ploter Garmin.

- 1 Kabal sonde do izvora napajanja i kompatibilnog plotera Garmin provedite uz sljedeće mjere opreza.

- Kabal provedite podalje od drugog ožičenja i motora kako biste spriječili potencijalne smetnje signala sonara.
- Kabal treba provesti tako da ga druga oprema ne može priklještit
- Ako kabal prolazi kroz pregradu ili druge dijelove plovila, zaštitite ga uvodnicama
- Gdje je potrebno, kabal učvrstite crnom izolacijskom trakom kako biste ga zaštitili od oštećenja

- 2 Kabal napajanja priključite izravno na akumulator.

Ako je kabal napajanja potrebno produljiti, to morate učiniti s kablom prikladnog promjera:

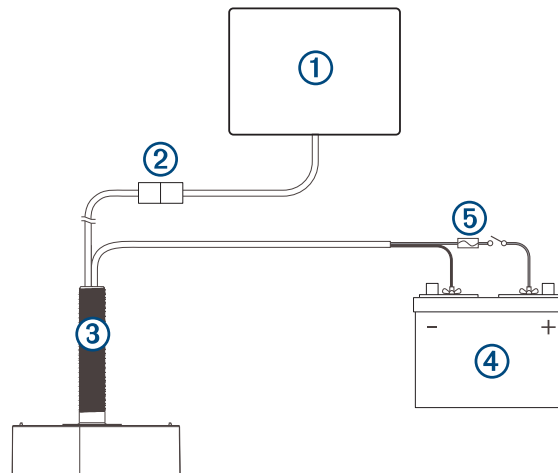
- 12 AWG (3,31 mm<sup>2</sup>) produžni kabal, do 4,6 m (15 stopa)
- 10 AWG (5,26 mm<sup>2</sup>) produžni kabal, do 7 m (23 stope)
- 8 AWG (8,36 mm<sup>2</sup>) produžni kabal, do 11 m (36 stopa)

- 3 Priključak kabela sonde priključite na odgovarajući ulaz na poleđini kompatibilnog plotera Garmin i okrenite prsten za zaključavanje u smjeru kazaljke na satu kako biste ga zategnuli.

**NAPOMENA:** Ako je potrebno, primijenite priloženi adapter da biste sondu priključili na stariji ulaz RJ45 za Garmin Marine Network.

**NAPOMENA:** Ako je potrebno produljivanje kabela, možete priključiti dodatni produžni kabal koji možete kupiti na adresi [buy.garmin.com](http://buy.garmin.com) ili od zastupnika tvrtke Garmin.

## Dijagram priključaka



①	Uređaj za iscrtavanje
②	Adapter za Marine Network Garmin (priložen), ako je potreban <sup>1</sup>
③	Sonda Panoptix PS70-TH
④	Izvor napajanja
⑤	Osigurač (priložen komplet) i opcionalna sklopka <sup>2</sup>

## Održavanje

### Provjera montaže

#### **OBAVIJEST**

Prije nego što plovilo ostavite u vodi na dulje razdoblje, trebate provjeriti moguća curenja.

Obzirom da je voda potrebna za prenošenje zvučnog signala sonara, kako bi sonda pravilno funkcionirala mora se nalaziti u vodi. Očitavanje dubine ili udaljenosti ne možete dobiti izvan vode. Nakon što plovilo smjestite u vodu, provjerite moguća curenja oko otvora vijaka koji su dodani ispod površine vode.

### Antivegetativni premaz

Kako biste spriječili koroziju metalnih trupova i usporili rast organizama koji mogu utjecati na performanse i trajnost plovila s metalnim trupovima i trupovima od stakloplastike, trup plovila premažite antivegetativnim premazom na vodenoj bazi svakih šest mjeseci.

#### **OBAVIJEST**

Plovilo nemojte premazivati antivegetativnim premazom na bazi ketona jer ketoni napadaju mnoge vrste plastike i mogu oštetiti ili uništiti sondu.

<sup>1</sup>

Ovaj uređaj ima manji mrežni priključak na kabeu, koji je kompatibilan s novijim uređajima Garmin. Ako uređaj s kojim se povezujete nije opremljen novijim, manjim mrežnim priključkom, upotrijebite priloženi adapter.

<sup>2</sup> Osigurač je priložen i preporučuje se njegova upotreba. Prekidač za uključivanje/isključivanje nije obavezan. Ploter automatski uključuje i isključuje sondu.

## Čišćenje sonde

### ⚠ OPREZ

Kako biste spriječili moguća oštećenja sonde ili osobnu ozljedu, budite pažljivi tijekom čišćenja sonde, posebice kada pokušavate ukloniti tvrdokornu vegetaciju.

### OBAVIJEST

Kako biste spriječili trajno oštećenje površine sonde, za čišćenje nemojte upotrebljavati otapala poput bijelih špirita, acetona, metil-etil-ketona (MEK) ili slične proizvode. Sondu nemojte čistiti motornom brusilicom ili tlačnim peračem.

Na uređaju se može brzo nakupiti vegetacija i tako smanjiti performanse uređaja.

- 1 Očistite vegetaciju mekom krpom i blagim deterdžentom.
- 2 Ako se nakupilo mnogo vegetacije, skinite je nemetalnom lopaticom za ribanje ili nožem za kit.
- 3 Obrišite sondu suhom krpom.

## Specifikacije

Dimenzije (Š × V)	Sonda: 114 × 216 mm (4,5 × 8,5 in) Blok za zaglađivanje: 133 × 568 mm (5,25 × 22,35 in)
Radna temperatura	Od 0 ° do 40 °C (od 32 ° do 104 °F)
Temperatura za skladištenje	Od -40 ° do 70 °C (od -40 ° do 158 °F)
Frekvencije	200 kHz
Ulazni napon	Od 10 do 35 V DC
Osigurač	7,5 A, priloženo

© 2023 Garmin Ltd. ili njezine podružnice

Garmin® i logotip Garmin trgovački su znakovi tvrtke Garmin Ltd. ili njezinih podružnica, registrirani u SAD-u i drugim državama. Panoptix™ trgovački je znak tvrtke Garmin Ltd. ili njenih podružnica. Ovi trgovački znakovi ne smiju se koristiti bez izričitog dopuštenja tvrtke Garmin.

Garmin Corporation

